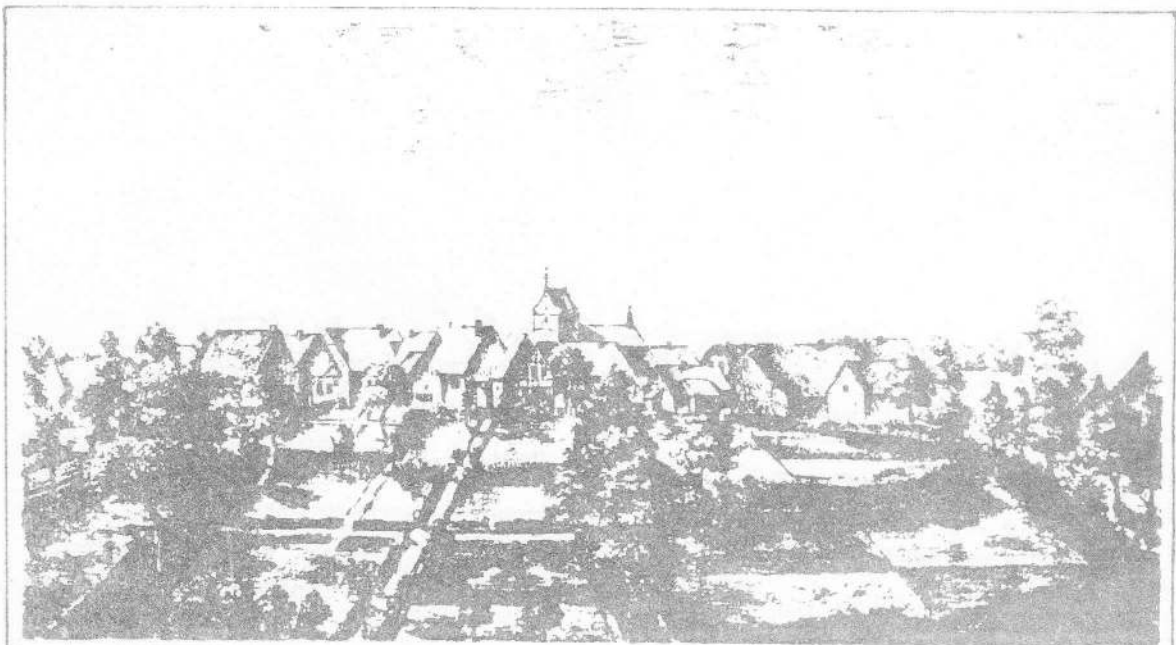


DIE BEVÖLKERUNG DES KIRCHSPIELS SAERBECK

IM JAHRE 1749

Hermann Berg



SAERBECK.

DIE BEVÖLKERUNG DES KIRCHSPIELS SAERBECK
IM JAHRE 1749

Eine Auswertung und Quellenedition des
"Status Animarum" von 1749

Hermann Berg

*Dr. Freundschick
Jann.
2.8.83*

Saerbeck 1983

I N H A L T S V E R Z E I C H N I S

	<u>Seite</u>
Vorbemerkung	3
Historische Bedeutung und Wiedergabe der Quelle	5
Einwohnerzahl und Altersstruktur	9
Berufsstruktur	12
Soziale Schichtung	16
Konfessionszugehörigkeit	18
Ergänzung aus den Kirchenbüchern	18
Status Animarum von 1749	
1. Seite des Originals	19
Abschrift: Dorf	20
Dorfbauerschaft	27
Middendorf	33
Westladbergen	40
Sinningen	48
Besondere Angaben	54
Kirchenbücher des Jahres 1749	
Geburten	55
Heiraten	56
Verstorbene	57
Verzeichnis der nichtbäuerlichen Berufe	58
Lateinisch-deutsches Wörterverzeichnis	59
Namensregister	61

Vorbemerkung

Für die Geschichtsschreibung Saerbecks wie auch für seine Hof- und Familienforschung sind die überkommenen Einwohnerlisten aus dem 15. bis 18. Jahrhundert von großer Bedeutung.

Zwar bestehen ab 1696 Kirchenbücher (Tauf-, Heirats- und Sterberegister), doch enthalten diese bis 1800 nur das Datum des Falles und die Namen der Beteiligten. Dagegen sind den Einwohnerverzeichnissen ab 1498 neben dem Namensmaterial vor allem Angaben über Bevölkerungsgröße, Alters- und Familienstruktur, Konfession, berufliche Gliederung, Häuser, Viehbestand, soziale Schichtung u.a.m. zu entnehmen.

Aus dem Steuerwesen des Fürstbistums Münster liegen im Staatsarchiv Münster (STAM) Schätzungsregister von 1498 bis 1802.

Das Bistumsarchiv Münster (BAM) bewahrt Einwohnerverzeichnisse ab etwa 1692 auf, die mehr der religiösen Erfassung der Pfarrangehörigen dienen: Kommunion- und Firmungslisten.

Ferner verfügt das Gemeindearchiv Saerbeck über die sogenannte Preußische Rekrutierungsliste von 1804, die zu Militärzwecken Männer, männliche Kinder und Pferde erfaßt, aber auch Angaben über Besitzstand, Saatland, Grundherrschaft u.a. enthält.

Von all diesen Listen sind manche für die Forschung unergiebig, andere wiederum sind hierfür von hohem Wert und liefern fundamentale Informationen. Aus den nachstehend ausgewählten Listen läßt sich vor allem die Entwicklung des damaligen Kirchspiels Saerbeck ablesen:

- 1498 Willkommsschatzung (STAM)
- 1534 Personen- und Viehschatzung (STAM)
- 1664 Personenschätzung (STAM)
- 1669 Viehschatzung (STAM)
- 1669 Häuser, Feuerstätten und Hundherren (STAM)
- 1680 Schätzungsregister mit Erbesqualität (STAM)
- 1692 Einwohnerliste - Kommunikanten (BAM)
- 1708 Einwohnerliste - alle Pfarrangehörigen (BAM)
- 1749 Status Animarum - alle Pfarrangehörigen (BAM)
- 1750 Bevölkerungsliste mit Umfang des Salzbezuges (STAM)
- 1784 Hausnummern-Verzeichnis (STAM)
- 1802 Schätzungsregister mit Grundherren (STAM)
- 1802 Brandschätzungsregister (STAM)
- 1804 Preußische Rekrutierungsliste (Gemeinde Saerbeck)

Im Folgenden wird das Einwohnerverzeichnis von 1749, der sogenannte STATUS ANIMARUM, in Abschrift wiedergegeben und mit einem Kommentar versehen.

Saerbeck, im Juli 1983

Hermann Berg

S T A T U S A N I M A R U M

=====

des Kirchspiels Saerbeck von 1749

=====

Historische Bedeutung und Wiedergabe der Quelle

Eines der vollständigsten Bevölkerungsverzeichnisse Saerbecks aus der Zeit vor 1800 ist der Status Animarum von 1749.

Der Beschluß hierzu war auf der Bistumssynode im Jahre 1749 gefaßt worden und verpflichtete die Ortspfarrrer zur Aufstellung eines Verzeichnisses aller Seelen des jeweiligen Kirchspiels mit Namen, Alter und Stand.

Dieser Aufforderung kam auch der Saerbecker Pfarrer Groten-dirck nur sehr zögernd nach, denn die 1645 Seelen seines Kirchspiels Haus für Haus aufzuschreiben, war sicherlich eine mühsame und zeitraubende Arbeit. Wegen des mangelnden Erfolges sah sich der Generalvikar Franz Egon von Fürstenberg deshalb veranlaßt, mit einer differenzierten Verordnung vom 26.11.1749 (Abb.1) die Pfarrer unter Strafandrohung zur Abfassung der geforderten Listen zu zwingen. Dieses in Latein gehaltene Schreiben verlangte Angaben über Namen, Stand und Alter des Familienvaters, der Ehefrau, der Kinder, Verwandten, Bediensteten und sonstiger Hausbewohner. Weiterhin sollte vermerkt werden, wer die Osterkommunion empfangen hatte bzw. wer nicht zu deren Empfang verpflichtet war - ansonsten bestand diese Verpflichtung ab dem 12. Lebensjahr. Auch sollte die Anzahl der Taufen, Heiraten und Sterbefälle des Jahres 1749 angegeben werden. Ferner war anzumerken, wer nicht katholisch (acatholicus) war, wer konvertiert hatte oder welche Hoffnung auf Konversion bestand. Schließlich mußten noch diejenigen angegeben werden, die in das Kirchspiel gekommen waren.

Da auch der mit Strafandrohung versehene Erlaß vom 26.11.1749 keinen vollen Erfolg hatte, wurde unter dem 3.1.1750 (Abb.2) nochmals an die Einsendung der besagten Einwohnerlisten erinnert. Der Saerbecker Pfarrer muß seine Aufstellung gegen Ende Febr-uar 1750 beendet haben, denn ziemlich am Schluß steht das Kind Joes Bernardus König, das laut

REVERENDISSIMI
 & Serenissimi Principis ac D. D. CLEMENSIS AUGUSTI, Dei gratiâ Archiepiscopi Colonienſis, S. R. I. per Italiam Archie-Cancellarii & Principis Electoris, Legati Nati S. Sedis Apostolicae, Magni Magisterii Teutonici per Borussia Administratoris, Supremique ejusdem Ordinis per Germaniam & Italiam Magistri, Episcopi Monasteriensis, Hildesienſis, Paderbornensis & Osnabrugensis, Utriusque Bavariae Superioris Palatinatus, Westphaliae & Angariae Ducis &c. &c.

NOS FRANCISCUS EGON L. B. de FÜRSTENBERG Cathedralium Ecclesiarum Monasteriensis, Hildesienſis & Paderbornensis respectivè Decanus, Scholasticus & Canonicus Capitularis, Insignis Collegiatae Ecclesiae in Buchholt ad Paderam Praepositus, Archidiaconus in Buchholt, Anholt & Werth, Serenissimi Electoris Colonienſis, quâ Episcopi Monasteriensis &c. per Civitatem & Dioecesim Monasteriensem Vicarius in Spiritualibus Generalis & Sigillifer &c. &c.

OMnibus & singulis Civitatis ac Dioecesis Monasteriensis Curatis & Vice-Curatis salutem in Domino precamur. Quoniam Constitucionibus Synodalibus cum Consilio & assensu Reverendissimi Capituli Cathedralis ante haec editis, innovatis & publicatis Civitatis & Dioecesis Monasteriensis Curatis & Vice-Curatis in virtute sanctae obedientiae & sub arbitraria poena injunctum fuit, ut infra sex Septimanarum spatium suis singuli in Parochiis tam intra quàm extra Civitatem Monasteriensem specificè norent, designent, describant, & in Spiritualibus Vicario Generali extradant nomina, numerum, etatem & conditionem

I. Familiarum, Patris ac Matris familias, liberorum, famulorum, ancillarum, nec non incolarum, viduorum, viduarum, juvenum & virginum.

2. Numerum in Paschate communicantium.
3. Qui & quot in specie anno proximè claspo baptizati, matrimonio copulati ac defuncti sint?
4. Qui & quot in Parochiis acatholici degant, cujus sexus, sexus, conditionis ac etatis sint?
5. An aliqui eorum ad fidem Catholicam conversi, aut quae conversionis spes seu medium?
6. Qui & quales extra Parochiam sedem fixerint, ubi locorum & an perversi sint, sive Catholici permanserint?
7. An exteri ad Parochiam adventent, qui locum istificiant, unde ii, quot, & an Catholici?
8. Accuratum & nitidè descriptam horum seriem non unâ solum vice, sed sinè ulteriori monitione praevia, eodem praefixo modo singulis annis ante synodum autumnalem in Spiritualibus pro tempore Vicario Generali exhibeant.

Absque quod saluberrimis hujusmodi Dioecesanæ Synodi Decretis eâ, quâ par fuit, obedientiâ & promptitudine huculque satisfactum: Idcirco hisce Decretis Episcopalis insistentes ad effectum alteseritatis Serenitati Suae Electorali ex officii nostri debito destatu animarum referendi vos sub poenis praenertis serio communitos volumus; ut infra tempus sex septimanarum à die communitationis praesentium computandum, & respectivè singulis annis eisdem mediante exhibitione praemisso modo vobis demandata, Nobis, aut ad Protocollum Vicariatus faciendâ eo exactius pareatis, quo certius in calum contraventionis contra inobedientes ad declarationem poenae sumus processuri. In fidem has monitionis literas Sigillo Vicariatus munitas ac manu propria subscriptas dedimus Monasterii Anno 1749. die 26ta Mensis Novembris.



FRANCISCUS EGON
BARO DE FÜRSTENBERG
 Vicarius Generalis,

I. G. Kumpers, Sect.

Übersetzung der Verordnung vom 26. 11. 1749, vgl. Abbildung 1*)

Des Hochwürdigst-Durchlauchtigsten Fürsten und Herrn, Herrn Clemens August von Gottes Gnaden Erzbischof zu Köln, des Heiligen Römischen Reiches durch Italien Erzkanzler und Kurfürst, Legatus Natus des Heiligen Apostolischen Stuhles, Administrator des Hochmeisterturns in Preußen, Meister Deutschen Ordens in Deutsch- und Weilschen Landen, Bischof zu Münster, Hildesheim, Paderborn und Osnabrück, in Ober- und Niederbayern, auch der Oberpfalz, in Westfalen und Engern Herzog etc., etc.

Wir Franz Egon Freiherr von Fürstenberg deren hohen Domstifter zu Münster, Hildesheim und Paderborn respective Dechant, Scholaster und Capitularherr, der Stiftskirche zum Busdorf in Paderborn Propst, Archidiaconus in Bocholt, Anholt und Werth, Seiner Kurfürstlichen Durchlaucht zu Köln als Bischof zu Münster etc. durch die Stadt und das Hochstift Münster Vicarius in Spiritualibus Generalis und Sigillifer etc: wünschlen allen und jedem Pfarrer und Pfarrer-Stellvertreter der Stadt und des Bistums Münster Heil im Herrn.

Weil schon durch Synodenbeschlüsse, die mit ausdrücklicher Zustimmung des Hochwürdigsten Domkapitels erstellt, erneuert und veröffentlicht worden sind, den Pfarrern und Pfarrer-Stellvertretern der Stadt und des Bistums Münster in der Kraft heiligen Gehorsams und unter (der Androhung) beliebiger Strafe auferlegt war, daß jeder innerhalb von 6 Wochen in seiner Pfarre sowohl in als auch außerhalb der Stadt Münster genau aufschreiben, bezeichnen und beschreiben und dem „Geistlichen“ Generalvikar mitteilen solle: Namen, Anzahl, Alter und Stand

1. der Familien, des Familienvaters und der Mutter, der Kinder, der Knechte und Mägde, ebenso der Einwohner, der Witwer und Witwen, der jungen Männer und der Jungfrauen,
2. die Zahl derer, die zu Ostern die Kommunion empfangen haben;
3. wer und wie viele Personen im vergangenen Jahr getauft, in den Stand der Ehe getreten und gestorben sind;
4. wer und wie viele Personen in den Pfarreien nicht katholisch sind, welcher Sekte sie angehören, welchen Geschlechts, Standes und Alters sie sind;
5. ob einige von diesen Personen zum katholischen Glauben konvertiert sind, oder welche Hoffnung auf Konversion besteht bzw. welches Mittel dazu;
6. wer und welcher Art Personen außerhalb der Pfarrei ihren Wohnsitz genommen haben, wo sie jetzt wohnen und ob sie vom katholischen Glauben abgefallen oder katholisch geblieben sind;
7. ob Personen von auswärts in die Pfarrei ziehen, die dort ihren Wohnsitz nehmen, woher diese kommen, wie viele es sind und ob sie katholisch sind;

* aus: Terhalle, Die Bevölkerung von Stadt und Kirchspiel Vreden i. Jahre 1749

8. (ferner war durch Synodenbeschlüsse bestimmt, daß jeder Pfarrer bzw. Pfarrer-Stellvertreter) die sorgfältig erstellte und ordentlich geschriebene Aufstellung dieser Personen nicht nur einmal, sondern ohne weitere vorgehende Aufforderung in der gleichen vorgeschriebenen Form alljährlich vor der Herbstsynode dem amtierenden „Geistlichen“ Generalvikar zuzustellen habe.

Ohne daß diesen überaus nützlichen Verfügungen der Diözesansynode bisher mit angemessenem Gehorsam und Eifer entsprochen worden ist, wollen Wir deshalb mit diesen bischöflichen Verfügungen, indem Wir auf den Zweck bedacht sind, aufgrund unserer Amtspflicht Seiner Kurfürstlichen Durchlaucht über den Zustand der Gläubigen zu berichten, Euch unter den vorab erwähnten Strafen ernsthaft ermahnt haben, daß Ihr innerhalb von sechs Wochen — zu rechnen vom Tage der Veröffentlichung dieses Edikts — und zwar alljährlich, wenn die Zeit der Euch auf vorgenannte Art aufgegebenen Leistungsverpflichtung zur Hälfte verstrichen ist, Uns — oder indem Ihr die verlangten Angaben zu Protokoll des Vikariats gebt — um so gewissenhafter Gehorsam leistet, je bestimmter Wir für den Fall des Zuwiderhandelns zur Verkündigung einer Strafe schreiben werden.

Zur Sicherheit haben Wir dieses Mahnschreiben, das mit dem Siegel des Vikars versehen und eigenhändig unterschrieben ist, erlassen in Münster im Jahre 1749 am 26. November.

L. S.

Franz Egon Freiherr von Fürstenberg, Generalvikar

Abb. 2: Verordnung vom 3. 1. 1750 (Bistumsarchiv Münster: GV, Handschriften 43)

Wir Franz Egon Freiherr von Fürstenberg deren
hohen Eubisch-Sigilliferen Münster / Hildesheim und Paderborn respectwe Dechant / Scholaster und Capitular-Herr / der Stifts-Kirchen zum Busdorf in Paderborn Propst / Archidiaconus in Bocholt / Anholt und Werth / Seiner Kurfürstlichen Durchlaucht zu Köln / als Bischoffen zu Münster etc. durch die Stadt und Hochstift Münster Vicarius in Spiritualibus

Generalis und Sigillifer &c. &c.
Inhielten allen und jedden Seesorgensbes Hochstiftre Münster Eruff / anbey befrichtend / daß auf nach Em- pfang dieses erst folgenden Sonn- oder Freytag ihren Eingepfarrten vom Tangel besamt machen / gestatten die in Obfolg Bischofflichen Synodal-Verordnungen von Uns ruck unterm 26ten Novembris jüngst entwichenen Jahres nicht andern besohlene Aufschreibung deren Nahmen / Zahl / Alters und Condition alle in jeder Pfar obhabenden Familien / Haus-Matren und Mähteren / Kindern / Diensthöten / Singelstetten / Wäitwen / jungen Weibern und Jungfrauen darumb allein erforderet werde / baim Ihre Churfürstliche Durchlaucht zu Köln etc. als Bischoff zu Münster etc. unist geschickter Herr von dem Zustand deren Seelen Ihre von Gott anvertrauten lieben Unterthanen informet seye / so dan deren Drey besto mehr besorget werden möge / und was beife zu uns ichthem selbst- und ewige Wohlthat getrecket / so bald ten die darüber gefasste mehrieger Exbanden fahren zu lassen / und sich rühig zuhalten. Ewigen Münster unterm General-V- carius Emfaget und Unfereit Unterschrift den 3ten Jenner 1750.



Franz Egon Freiherr von Fürstenberg
Vicarius Generalis.

Taufregister am 18.2.1750 geboren ist, mit dem Vermerk "8 dies natus" (8 Tage alt).

Wie schon eingangs vermerkt, ist dieser Status Animarum das vollständigste und übersichtlichste Einwohnerverzeichnis Saerbecks und gibt die Möglichkeit, die Bevölkerungszahl, den Altersaufbau, die Berufsstruktur und die soziale Schichtung der Gemeinde sowie die Konfessionszugehörigkeit ihrer Bewohner in damaliger Zeit festzustellen. Die hohe Zuverlässigkeit dieser Aufstellung wird deutlich an den zum Schluß gemachten Zahlenangaben der Taufen und Heiraten im Jahr 1749, die mit dem 1696 beginnenden Kirchenbüchern übereinstimmen: 11 Heiraten und 58 Taufen. Dagegen differiert die Angabe des Pfarrers bei den Toten, die in dem Status mit 39, im Sterberegister aber nur mit 32 angegeben sind. Dies erklärt sich daraus, daß die Sterbeliste erst mit dem 29. April beginnt, also die Toten der ersten vier Monate nicht verzeichnet sind.

Der Status Animarum für das Kirchspiel Saerbeck (Parochia Saerbecensis) umfaßt 30 handgeschriebene DIN-A4-Seiten in lateinischer Schrift und Sprache und ist zumeist gut lesbar. Nach der vorangestellten Benennung des Hauses (domus) folgen das Familienoberhaupt, die Ehefrau, die Kinder, eventuelle Verwandte und das Gesinde. Hinzugefügt ist das Alter in Jahren und zumeist der Berufsstand. Bei 18 Bauern (rusticus) in den Bauerschaften und 9 Tagelöhnern (mercenarius) im Dorf fehlen die entsprechenden Bezeichnungen - sie sind wahrscheinlich vergessen worden.

Die zur Miete mit im Haus oder in einem Nebenhaus Wohnenden sind als "inquilinus" bezeichnet, die im Dorf wohl als Tagelöhner, in den Bauerschaften aber durchweg als Heuerlinge anzusehen sind.

Der besseren Übersicht wegen ist die Abschrift in Spalten gegliedert, der Namensträger etwas vor- und die Familienangehörigen gleichen Namens und das Gesinde eingerückt. Die Eheleute sind mit "conjuges" gekennzeichnet und die Kinder mit "filius" und "filia". Die älteren Eheleute innerhalb einer Familie sind mit sen. (seniores), die jüngeren mit jr. (juniores) deutlich gemacht. Bei dem Gesinde (ancilla, famula, famulus, opilio) fehlt fast durchweg der Hausname, da es zur Familie gehörig zählte.

Zur Erleichterung der Namensfindung ist in der ersten Spalte eine laufende Nummer vom Verfasser dieser Abschrift hinzugefügt worden, die sich auch im Namens- und Berufsverzeichnis wiederfindet.

Bei 18 "domus" in den Bauerschaften, die eindeutig dem Bauernstand angehören, ist die fortgelassene Berufsbezeichnung in der Abschrift in Klammern ergänzt worden: (rusticus)

Für die lateinischen Bezeichnungen und Anmerkungen ist ein lateinisch-deutsches Wörterverzeichnis beigelegt.

Einwohnerzahl und Altersstruktur

Neben den Einwohnerlisten von 1664, 1692 und 1708 gibt der Status Animarum von 1749 Auskunft über die Anzahl der Einwohner sowie deren Familienstand und Alter. Aufgeschlüsselt ergibt sich mit dem Jahr 1982 nachstehender interessanter Vergleich:

	<u>1664</u>	<u>1692</u>	<u>1708</u>	<u>1749</u>	<u>1982</u>
Einwohner m.			771	836	2.334
Einwohner w.			783	809	2.311
	725	1.360	1.554	1.645	4.645
Ehemänner	137	216	282	303	
Ehefrauen	137	216	282	303	
Witwer	14		16	31	
Witwen	21		70	59	
Ledige m.			473	502	
Ledige w.			431	432	
Geistl.Jungfrauen				15	

Erstaunlich ist die hohe Bevölkerungszunahme mit 91 Personen innerhalb von 41 Jahren (1708 bis 1749), vor allem, wenn man berücksichtigt, daß 1749 laut Angabe des Pfarrers Grotendirck nur vier Personen zugezogen, aber 39 verstorben sind. Gegenüber dem Jahr 1692 beträgt dieser Zuwachs etwa 185 und gegenüber dem Jahr 1664 sogar 962 Personen.

Auffällig ist auch, daß es viel mehr Witwen als Witwer gab, obwohl doch viele Ehefrauen in jüngeren Jahren an Geburtsfolgen starben, so daß manche Männer zwei oder drei Ehen eingingen.

Die Verteilung der Einwohner und Ehen auf die fünf Gemeindeteile Dorf (D), Dorfbauerschaft (B), Middendorf (M), Westladbergen (W) und Sinnigen (S) sowie deren Veränderung von 1664 bis 1749 ergibt ein interessantes und für die Entwicklung Saerbecks recht aufschlußreiches Bild:

	<u>D</u>	<u>B</u>	<u>M</u>	<u>W</u>	<u>S</u>	<u>Su.</u>
<u>Einw.</u> 1664	101	173	134	158	159	725
1708	256	296	334	341	327	1.554
1749	339	316	308	384	298	1.645
<u>Ehen</u> 1664	23	27	30	30	27	137
1708	44	49	63	71	55	282
1749	59	52	61	73	58	303

Die aus dem Status ermittelte Altersstruktur ergibt die auf der folgenden Seite abgebildete Pyramide (Tabelle 1). Bis zum 30. Lebensjahr sind die Altersangaben wohl recht genau. Darüber fällt bis 80 Jahre die Konzentration bei den vollen Zehnern auf, wo der Verfasser aus Mangel an präzisen Angaben auf- oder abgerundet hat. Es ist auch wohl anzunehmen, daß viele Bewohner nicht genau wußten, wann sie geboren sind. Über 80 Jahre erscheinen dann wieder genauere Daten: 88 - 2, 90 - 2, 95 - 1, 96 - 1, 97 - 1 = 7 über 80 Jahre. Im Jahr 1981 gab es in Saerbeck in dieser Altersgruppe 83 Personen.

Die Altersgruppe über 65 (Rentenalter) umfaßte seinerzeit 79 Personen (= 4,8 % der Einwohner), wogegen Ende 1981 die Gemeinde 372 Bewohner im Rentenalter hatte (= 8,1 %).

Die Altersgruppe bis 15 Jahre verzeichnet im Jahre 1749 zusammen 638 Kinder (= 39 %), die aus 980 Geburten resultieren. Die Vergleichszahl für 1981 lautet: 1120 Kinder (=24%). Während bei den Kindern zwischen 1735 und 1749 die Sterberate 35 % betrug, lag sie zwischen 1967 und 1981 bei 1,2 %.

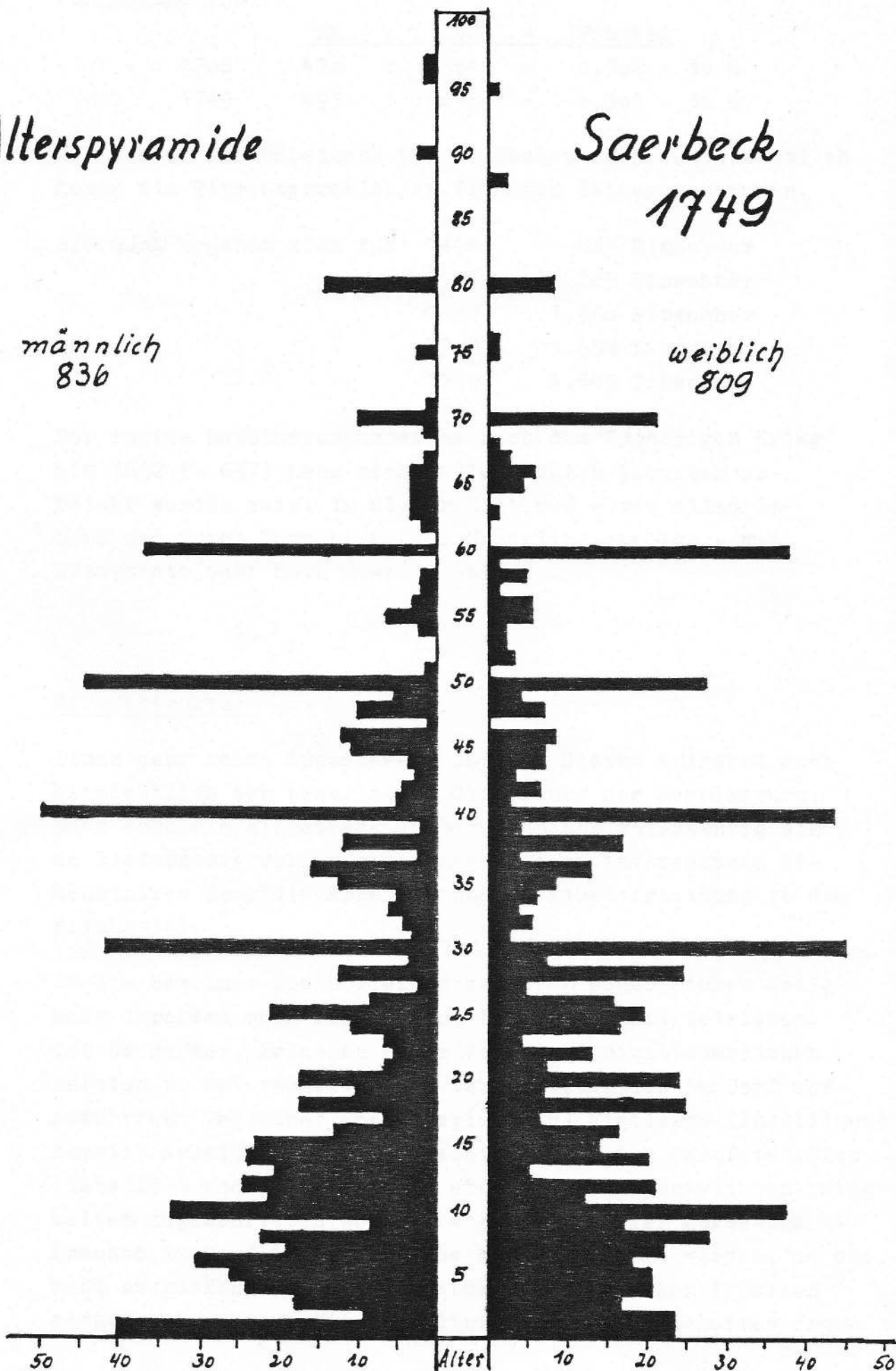
Aus den vollständigen Einwohnerlisten von 1708 und 1749 läßt sich für ältere Steuer- und Kommunionlisten der Ergänzungsprozentsatz errechnen. In diesen letztgenannten Verzeichnissen fehlen die Kinder unter 12 Jahre, da sie weder zur Steuerzahlung noch zum Empfang der Osterkommunion verpflichtet waren. Der Anteil dieser Kinder ist zu errechnen aus den

Alterspyramide

Saerbeck
1749

männlich
836

weiblich
809



Nichtkommunionkindern (NK) im Vergleich mit der Bevölkerungsgröße (BG):

	<u>NK</u>	:	<u>BG</u>	=	<u>Prozent</u>
1708	470	:	1554	=	0,302 = 30 %
1749	495	:	1645	=	0,301 = 30 %

Mit dieser Schlüsselzahl (30 %) lassen sich somit ziemlich genau die Einwohnerzahlen in früheren Zeiten bestimmen.

Hiernach ergeben sich für	1498:	683 Einwohner
	1664	725 Einwohner
	1692	1.360 Einwohner
	1708	1.554 Einwohner
	1749	1.645 Einwohner

Der rapide Bevölkerungszuwachs nach dem 30jährigen Krieg bis 1692 (= 657) kann nicht allein durch Geburten erreicht worden sein. In dieser Zeit muß - vor allem im Dorf und durch Vermehrung der Heuerlingsstellen - die Zuzugsrate sehr hoch gewesen sein.

Berufsstruktur

Einen sehr hohen Aussagewert hat der Status Animarum auch hinsichtlich der beruflichen Gliederung der Bevölkerung. Wenn auch die eingetragenen Berufe nicht vollständig sind, so liefern die vorhandenen Angaben doch interessante Erkenntnisse über die Arbeits- und Aufgabenverteilung in dem Kirchspiel.

Da die Bewohner des Dorfes neben ihrer eigentlichen Tätigkeit durchweg noch eine kleine Landwirtschaft betrieben, ist es schwer, zwischen bauerlichen und nichtbauerlichen Berufen zu unterscheiden. So verrichteten die im Dorf aufgeführten Tagelöhner (mercenarius) und Mietlinge (inquilinus) zumeist Arbeiten in beiden Bereichen. In den Berufstabellen (Tabelle 1 und 2) sind diese aber den nichtbauerlichen Tätigkeiten zugeschrieben worden, wogegen die vier Mägde und 14 Knechte im Dorf als bauerliche Berufe geführt werden, da sie wohl hauptsächlich für die landwirtschaftlichen Arbeiten eingesetzt wurden. Die Inquilini in den Bauerschaften dage-

Tabelle 1: Nichtbäuerliche Berufe im Jahre 1749

	D	B	M	W	S	Su.
Geistlicher	2					2
Küster	1					1
Organist	1					1
Lehrer	1				1	2
Präfekt	1					1
Gemeindediener	1					1
Wirt	4			1	1	6
Kaufmann	4					4
Barbier, Bader	1					1
Schafhändler	4					4
Schneider	1					1
Schuster	4					4
Schmied	4	1				5
Schlachter	4					4
Tischler	3					3
Holzschuhmacher	2					2
Weber	1					1
Müller			1	1		2
Tagelöhner	55 ⁽¹⁾			1		56

(1) In dieser Zahl sind 39 enthalten, bei denen eine Berufsbezeichnung fehlt oder die als Inquilini vermerkt sind. Durchweg wird es sich hierbei um Tagelöhner handeln.

Tabelle 2: Bäuerliche Berufe im Jahre 1749

	D	B	M	W	S	Su.
Bauer		29	27	32	29	117 ⁽²⁾
Knecht	4	15	10	13	14	56
Magd	14	16	14	11	16	71
Schafhirt		11	6	8	7	32
Heuerling/Leibzüchter		26	32	35	23	116
Wirtschafter		1	1			2 ⁽³⁾
Haushälterin		1				1

(2) Bei 18 Bauern fehlt die Bezeichnung "rusticus"; sie ist in der Abschrift in Klammern ergänzt worden.

(3) Hier handelt es sich um Verwalter der elternlosen Höfe Welp (123) und Altepost (165).

Abkürzungen: D = Dorf W = Westladbergen
 B = Dorfbauerschaft S = Sinnigen
 M = Middendorf Su = Summe

gen sind wohl reine Heuerleute gewesen, die ein eigenes Heuerhaus bewohnten und an den jeweiligen Hof gebunden waren.

Die aufgeführte handwerkliche Berufsgruppe - Schneider, Tischler, Schuster, Schlachter, Schmied, Weber, Müller, Holzschuhmacher - entsprach in etwa der Bevölkerungsgröße. Sicherlich gab es noch mehr Leute mit handwerklichen Tätigkeiten, denn kleinere Bauern wie Brinksitzer und Kötter, aber auch manche Heuerlinge hatten noch einen Nebenerwerb, weil sie von ihrer Landwirtschaft allein meist nicht leben konnten. Weitverbreitet war bei diesen auch das Spinnen und Weben, das gewöhnlich in Heimarbeit verrichtet wurde. So ist es erklärlich, daß in dem Status nur ein Schneider (sartor) und ein Weber (textor) benannt sind.

Das Handelsgewerbe wurde wahrgenommen von vier Kaufleuten (Krämer, bei denen es wohl alles zu kaufen gab) und vier Schafhändlern. Während es bei Rindern und Schweinen kaum etwas zu handeln gab - der geringe Bestand diente fast ausschließlich der Selbstversorgung - muß der Schafhandel schon zu damaliger Zeit recht umfangreich gewesen sein, denn die bei der Viehzählung 1669 nachgewiesenen 2633 Schafe dürften in den folgenden 80 Jahren eher mehr als weniger geworden sein. Dieser sehr große Bestand an Schafen wird noch deutlicher durch die aufgeführten 32 Schafhirten (opilio), wobei die diese Tätigkeit ausführenden eigenen Kinder nicht mal näher bezeichnet sind.

Sechs Schankwirtschaften gab es, davon vier im Dorf und je eine in den Bauerschaften Westladbergen (Werninck) und Siningen (Kloppenborg). Hierzu müßten wenigstens noch die in einer Gasthausliste von 1765 aufgeführten Schenken der Witwe Kösters an der Grevener Straße ("Im Balken und weißen Lamm") sowie Wubbers (Wibbert - "In der weißen Taube") gezählt werden. Die Wirte waren gewöhnlich auch Brauer und bereiteten selbst ihre Getränke.

Den kirchlichen Dienst verrichteten ein Pfarrer (vicecuratus), ein Kaplan (primissarius), ein Küster und ein Organist. Den Haushalt des Pfarrers führte dessen Mutter mit einer Magd, während der Kaplan eine Elisabeth Werning als Haushälterin (oecanoma) hatte.

Für die drei Schulen in Saerbeck (Hauptschule im Dorf und zwei Nebenschulen in den Bauerschaften Westladbergen und Sinnigen) werden in dem Status nur zwei Lehrer genannt. Der Westladbergener Lehrer, der wahrscheinlich in Rohlmanns Backhaus praktizierte, ist nicht aufgeführt, obwohl diese Schule in privater Trägerschaft bestanden haben muß.

Der als Präfekt aufgeführte Bernard Josephus Kösters war der örtliche Vertreter des Landesherrn im Kirchspiel Saerbeck des Amtes Bevergern. An anderer Stelle wird er auch als Vogt bezeichnet, womit ihm auch richterliche Gewalt in seinem Sprengel zustand.

Für seinen Bruder Paulus Antonius Kösters ist die Berufsbezeichnung "dux" eingetragen, womit wohl gemeint ist, daß er ein Gemeindediener war mit den Funktionen eines Gendarms, Boten und Ausrufers.

Die 117 Bauernhöfe verteilen sich ziemlich gleichmäßig auf die vier Bauerschaften:

B	Dorfbauerschaft	=	29
M	Middendorf	=	27
W	Westladbergen	=	32
S	Sinnigen	=	29

Damit war die bäuerliche Besiedlung der Gemeinde von den Altbauern (bis 1200) über die Kötter (13./14.Jh.), Brinksitzer (15./16.Jh.) und Heuerlinge (17.Jh.) im großen und ganzen abgeschlossen.

Die Altbauern lagen am Rande der fruchtbaren Esche, während die Hofstellen der Kötter und Brinksitzer zumeist in der Mark angelegt waren. Ende des 17. Jahrhunderts (1680) verteilten sich die ländlichen Siedlerklassen wie folgt:

	B	M	W	S	Su.
Vollbauern	11	12	15	12	50
Kötter	12	8	10	8	38
Brinksitzer	3	8	5	8	24
	26	28	30	28	112

Diese Verteilung auf die drei bäuerlichen Gruppen dürfte auch 1749 noch Bestand gehabt haben.

Zwei elternlose Höfe - je einer in Dorfbauerschaft und Middendorf - wurden von einer Wirtschaftlerin (oecronoma) bzw. einem Wirtschaftler (oecronomus) verwaltet.

Bis auf die kleineren Höfe hatten alle einen oder mehrere Heuerlinge (inquilinus), die ein zum Hoferbe gehöriges Heuerhaus bewohnten. In manchen Fällen handelte es sich auch nur um ein Alten- oder Witwenteil (Leibzucht), deren Inhaber als Entgelt dafür ihre Arbeitskraft teilweise dem Hof zur Verfügung stellten. Auch hier ist der Anteil der vier Bauerschaften ziemlich ausgeglichen. Zum Vergleich sind die Zahlen von 1664, 1784 und 1804 für die bewohnten Heuerlingshäuser aufgeführt:

	B	M	W	S	Su.
1664	13	9	6	12	40
1749	26	32	35	23	116
1784	22	32	30	21	105
1804	30	29	33	14	106

Neben den Heuerlingen fanden auf den größeren Höfen noch Knechte, Mägde und Schafhirten Arbeit und Brot. Sie gehörten ganz zur Familie des Bauern, weshalb sie in dem Status wohl nur mit ihrem Vornamen aufgeführt sind. Die Knechte und Mägde waren unverheiratet und konnten erst eine Familie gründen, wenn sie eine Heuerlingsstelle bekamen oder sich ihnen eine Einheirat auf einen ^{Hof} bot. Die Schafhirten waren gewöhnlich Knaben im Alter zwischen 11 und 16 Jahren. Auch sie zählten zur Familie des Bauern und waren zumeist elternlos oder entstammten sehr armen Familien. Unter den im Status verzeichneten 32 Schäferjungen befinden sich wohl auch einige, die 1708 (4) als Schweinehirt (sebulcus) vermerkt sind.

Soziale Schichtung

Abgesehen von einigen besser situierten größeren Bauern, Kaufleuten und Wirten, lebten zur Zeit des Status Animarum die meisten Menschen in Saerbeck recht einfach. Ja, der Großteil hatte zum Leben kaum mehr als das Existenzminimum. Bei vier Haushaltungen steht der Vermerk "pauper", d.h., daß diese besonders arm und mittellos waren. Ebenfalls hinter den Tagelöhnern und Heuerlingen verbarg sich auch nach damaligen Begriffen eine sehr bescheidene Lebensweise. Ein

bitteres Los hatten zudem auch manche verwaiste Schäferjungen oder die in anderen Familien untergebrachten Waisenkin-der zu tragen.

Von den 31 Witwen und 59 Witwern hatten es besonders die-jenigen schwer, die noch minderjährige Kinder zu versorgen hatten. Für frühzeitig Verwitwete bot sich gewöhnlich als Ausweg nur eine Wiederverheiratung, wobei oft große Alters-unterschiede in Kauf genommen wurden - nicht selten betrug dieser 20 und mehr Jahre. Überhaupt war für manche Person eine Heirat mit einem Witwer bzw. mit einer Witwe, die eine wirtschaftliche Existenz besaßen, die einzige Möglichkeit zu einer Familiengründung. So sind viele eheliche Verbindungen sicherlich mehr aus sachlichen Überlegungen als aus Liebe geschlossen worden.

Mangelnde Existenz war oft auch der Grund dafür, daß nachgeborene Söhne und Töchter als Onkel und Tante auf dem Hof blieben oder als Devotesse (geistliche Jungfrau) auf den Stand der Ehe verzichteten. Von diesen Devotessen, die im Status "devota" oder "devotessa" genannt werden, gab es in Saerbeck fünfzehn, davon allein elf im Dorf. Zwei von ihnen lebten allein, vier führten zu zweit einen Haushalt, und neun lebten in den Familien ihrer Geschwister.

Schließlich schlugen sich auch die alleinstehenden älteren Leute mehr schlecht als recht durchs Leben, denn eine soziale Absicherung durch Altersversorgung gab es nicht.

Ein besonders schweres Los traf in damaliger Zeit die illegal Geborenen, sofern die Eltern nicht nachträglich heirateten und das voreheliche Kind in ihre Familie aufnahmen. Der Makel der ehelosen Geburt war zumeist ein großes Hindernis für den beruflichen und besonders für den gesellschaftlichen Aufstieg. Zwar ist in dem Status keine illegale Geburt verzeichnet, das Taufbuch aber weist für die Zeit von seinem Beginn (1696) bis 1749, also in 54 Jahren, 46 unehe-liche Geburten auf, wozu noch die Fälle zu rechnen wären, die wegen auswärtiger Geburt nicht im Taufbuch verzeichnet sind.

Konfessionszugehörigkeit

Die Bewohner des Kirchspiels Saerbeck waren durchweg katholisch. Nur acht Gesindeleute (4 Knechte, 2 Mägde, 2 Schafhirten) waren nicht katholisch (acatholicus), davon sechs in der Bauerschaft Westladbergen. Diese Leute waren keine gebürtigen Saerbecker; vermutlich stammten sie aus Ladbergen oder anderen evangelischen Nachbargemeinden. Ebenfalls in Westladbergen hatten ein Mann und eine Frau konvertiert, während in der Dorfbauerschaft eine Magd vor der Konversion stand.

Die katholischen Einwohner waren ab dem 12. Lebensjahr zum Empfang der Osterkommunion verpflichtet. In dem Status steht bei 28 Zwölf/Dreizehnjährigen der Vermerk "immunicat", was bedeuten soll, daß diese Kinder aus irgendwelchen Gründen noch nicht die Kommunion empfangen hatten - wahrscheinlich wegen Krankheit.

Ergänzung aus den Kirchenbüchern

Als Ergänzung zum Status Animarum werden in Abschrift beigefügt die Register der Saerbecker Kirchenbücher aus dem Jahre 1749, und zwar

- a) Aufstellung der 58 Getauften (Datum d.Geburt)
Kirchenbuch 1, Seite 138 - 140'
- b) Aufstellung der 11 Trauungen
Kirchenbuch 2, Seite 57' - 57
- c) Aufstellung der 32 Verstorbenen
Kirchenbuch 2, Seite 8 - 9

Designatio Parochia Saerbeckensis ad idem f. 176¹⁹
 = tum sedentissimi adjuncta simul etate et
 conditione &

Domus
 Pastoratus D. Gerardus Grotendiek vicarius 32 ann.
 mater Margaretha Grotendiek vidua 67 ann.
 ancilla Elisabeth König 22 ann.

Domus
 Primisarii D. Wilhelmus Henricus Hesselius Primisarius 66.
 oekonomus Elisabeth Werning 28.

Domus
 Custodis Adolphus Henricus Witt viduus custos 46
 filii Joannes Wilhelmus -
 Gerhardus Sawbus 16
 Adolphus 14
 Josephus 12
 filia Anna Catharina 22 desponsata Christophoro
 Keitgens 34
 Catharina Margaretha 9
 Maria Elisabeth domica 11 nuda 60.

Domus
 Wittber Margaretha licse vidua 40
 filia Margaretha Elisabeth 10.
 filius Joannes Bernardus 8.

Domus
 Wittber Wilhelmus 60 et Angela 67 Schröder Wittber
 filii Joannes Schröder 35 Ludimagister
 Joannes Wilhelmus 30.

Domus
 Praecepti Anna ~~Henricus~~ Wittber 10
 Bernardus Saphy 46 et Maria 40 Kösters Wittber
 filius Josephus 3
 Paulus Antonius Kösters dux 36 filius Wittber
 familia praesert. Maria Spicker 22
 Anna Margaretha Surmuth 24.

Inquiritus Christianus Stephanus Organarius 42

viduus

Designatio Parochiae Saerbecensis ad decretumSerenissimi adjunctae simul aetate et conditione.

(Verzeichnis der Pfarrei Saerbeck auf
Anordnung des Fürsten unter gleich-
zeitiger Beifügung des Alters und
des Standes.)

E x p a g o

	Domus		conditio	aetas
1	Pastoratus	D Grotendirck, gerardus Margaretha König, Elisabeth	mater/vid.	31 67 22
2	Primissarii	D Hesseling, Wilh.Henr. Werning, Elisabeth		66 28
3	Custodis	Wibbert, Adolphus Henr. Joannes Wilhelmus Bernardus Jacobus Adolphus Josephus Anna Catharina desponsata Christo- phorus Reifgens Catharina Margaretha Maria Elisabeth	viduus filius filius filius filius filia filia	46 20 16 14 12 24 9 60
4	Inquilinus	Liese, Margaretha Margaretha Elisabeth Joannes Bernardus	vidua filia filius	40 10 5
5	Ludimagi- stri	Schräder, Wilhelmus Angela Gerardus Joannes Wilhelmus) conj. filius filius	80 67 35 30
6	Praefecti	Kösters, Anna Bernardus Josephus Maria Josephus Paulus Antonius Spieker, Anna Zurmersch, Anna Marg.	vidua) conj. filius fil.viduae	75 46 40 3 36 22 24
7	Inqu.	Essman, Christianus		42
8	Cordes	Cordes, Bernardus Maria Berndt, Herm Joan Herm Elisabeth Maria) conj. filius filius filia filia	50 40 14 5 7 3
9	Vos	Vos, Berndt Elisabeth Joan Herm Joan Georg Nicolaus Wilhelmus Anna Elisabeth Anna Maria) conj. filius filius filius filia filia	50 45 15 15 5 13 11

Ex pago

	Domus			conditio	aetas
10	Hincken	Hincken, Joan Catharina Joan Gerdt Anna Catharina	} conj. filius filia	mercenarius	64 65 26 23
11	Inqu.	Hageman, Henrich Elisabeth	} conj.		64 60
12	Brinckman	Brinckman, Joan Maria Catharina Maria Catharina Maria Anna Elisabeth	} conj. filia filia	mercator ancilla	50 50 14 10 20
13	Laugeman	Laugeman, Bernardus Maria Elisabeth Carl Gertrudis Gerardus Budde Anna Catharina	} conj. filius filia pupillus	mercator ancilla	40 40 6 12 6 18
14	Inqu.	Dalman, Anna Christina Anna Gertrud		devota devota	40 40
15	Ahlerding	Ahlerding, Joan Berndt Getrudis Bernardus Henricus Fridericus Joan Herm	} conj. filius filius filius	mercenarius	45 30 14 11 10
16	Inqu.	Engeler, Margaretha Henrich Maria Anna Elisabeth Henrich Anton	vidua } conj. filius filius	mercenarius	70 50 37 6 2
17	Heeder	Heeder, Berndt Maria Maria Elisabeth Catharina Elisabeth	} conj. filia filia	lanio	37 30 4 2
18	Möller	Möller, Bern. Hermannus Maria Elisabeth Bernardus Maria Catharina Margaretha Christina Anna Elisabeth Maria	} conj. filius filia filia filia	caupo ancilla ancilla	36 38 8 16 5 3 24 20
19	Dahlman	Dahlman, Joan Elisabeth Joan Berndt Godefridus Anna Margaretha Catharina Elisabeth Margaretha	} conj. filius filius filia filia filia	lanio	60 40 12 7 10 9 2

	Domus		conditio	aetas
20	Inqu.	Dahlmann, Anna Catharina Twickler, Anna Catharina	vidua devota	88 40
21	Wiedkamp	Wiedkamp, Herm Elisabeth Hermannus Arnoldus Joes Henricus Anna Catharina) conj.) filius) filius) filius) filia	36 33 14 10 4 6
22	Welp	Welp, Georgius Margaretha Georgius Josephus Maria Elisabeth Anna Catharina Tüchtes, Nicolaus acatholicus) conj.) filius) filia) filia) filia famulus	57 37 11 7 5 3 22
23	Hültz	Hültz, Joes Maria	viduus filia	80 40
24	Lücke	Lücke, Adolphus Maria Joes Theodorus Joan Henrich Maria Elisabeth Anna Elisabeth) conj.) filius) filius) filia) filia	50 49 12 8 10 20
25	Kösters	Kösters, Joes Henricus Anna Catharina Elisabeth Anna Getrudis) conj.) filia) filia	45 44 9 5
26	Heeder	Heeder, Leonardus Anna Catharina Elisabeth O imunicat Maria Catharina) conj.) filia) filia	50 40 20 10
27	Inqu.	Höckeler, Henricus Christina Anna Christina O immunicat) conj.) filia	42 46 12
28	Dütsche	Dütsche, Herm Anna Christina Margaretha Elisabeth Anna Maria Anna Christina	viduus filia neptis famula famula	56 23 8 21 19
29	Inqu.	Kannegieser, Joes Caspa- rus Elisabeth) conj.) conj.	35 33
30	Winnighof	Winnighof, Joan. Gerardus Maria Elisabeth Joes Bernardus Gerardus Joes Wilhelmus) conj.) filius) filius) filius	40 30 7 4 1

Ex pago

	Domus			conditio	aetas
31	Bertels	Bertels, Bernardus Anna Jacobus Gerardus Hermannus Angela Margaretha) conj. filius filius filia filia	mercenarius	50 38 8 3 7 13
32	Inqu.	Bertels, Margaretha		devota	37
33	Zur Mersch	Zur Mersch, Elisabeth Walter, Catharina Joes Hermannus Gerardus Joes Bernardus	vidua vidua/fil. filius filius filius		80 45 18 10 8
34	Inqu. Inqu.2	Werner, Margaretha Anna Catharina Platen, Margaretha Anna Joes Bernardus		devota devota	50 40 40 70 14
35	Niehues	Niehues, Joes Hermannus Maria Joes Bernardus Maria Catharina Anna Elisabeth Hunecke, Joes Hermannus) conj. filius filia filia	sutor	36 24 4 5 2
36	Averbeck	Averbeck, Elisabeth Joes	vidua filius		70 40
37	Nottmeyr	Nottmeyr, Hermannus Catharina Hermannus Maria Elisabeth Catharina Elisabeth) conj. filius filia filia filia		46 28 6 14 9 1
38	Inqu. Inqu.2	Alerding, Getrudis Georgius Plagge, Nicolaus Maria	vidua filius) conj.		60 25 70 60
39	Becker	Becker, Joan. Bernardus Anna Elisabeth Anna Catharina Anna Helena Maria Elisabeth Maria Gedrut Anna Catharina Maria) conj. filia filia filia filia filia	caupo	41 40 11 7 5 1
				famula famula	18 19
40	Esman	Esman, Joes Theodorus Anna Elisabeth Anna Elisabeth) conj. filia	sutor	50 55 18
41	Inqu.	Robers, Margaretha Catharina Elisabeth Feldhues, Getrudis	vidua filia vidua		58 15 60

Ex pago

	Domus			conditio	aetas
42	Becker	Becker, Joannes Antonius Elisabeth Gerardus Anna Catharina	viduus filius filia	sutor famulus famula	58 28 22 17 21
43	Inqu.	Robers, Anna Stalmeyr, Anna	vidua	devota	55 40
44	Elbersgerdes	Elbersgerdes, Gerardus Anna Joes Hermannus Anna Catharina Elisabeth Maria) conj. filius filia filia filia	mercenarius	60 50 24 18 16 10
45	Tieman	Tieman, Nicolaus Getrudis Anna Elisabeth Anna Christina O immunicat)) conj.) mat./vidua filia filia	calopodiorum praeparator	38 34 95 16 13
46	Werner	Werner, Joes Bernardus Christina Joes Hermannus Joes Bernardus) conj.) filius filius	faber ferra- rius	45 50 19 21
47	Inqu.	Lemculs, Joes Bernardus Anna Christina Joannes Bernardus) conj.) mat./Vidua filius		28 24 70 1
48	Post	Post, Theodorus Anna Joes Theodorus Antonius) conj.) filius filius	coemptor ovo- rum	60 60 28 18
49	Inqu.	Spiecker, Christina		devota	42
50	Hardenberg	Hardenberg, Henricus Catharina) conj.	mercenarius	27 32
51	Inqu.	Schmitz, Anna Maria Christina Maria	vidua filia vidua filia	pauper	42 6 70 30
52	Wencker	Wencker, Gerardus Elisabeth Georgius) conj.) filius	textor	40 30 5
53	Inqu.	Deverse, Agnes	vidua		50
54	Lücke	Lücke, Bernardus Maria Joannes Bernardus Herm Maria Anna Christina) conj.) filius filius filia filia	mercenarius	40 55 7 1 11 9

Ex pago

	Domus			conditio	aetas
55	Inqu.	Oostenfelde, Bernardus Christina) conj.		32 30
56	Hegeman	Hegeman, Joannes Anna Hermannus Anna Clara Elisabeth) conj. filius	mercator famula famula	55 70 38 18 19
57	Inqu.	Lohaus, Catharina Anna	vidua	devota	50 70
58	Benning	Benning, Maria Joan Herm	vidua filius	coemptrix ovo- rum	50 23
59	Inqu.	Bertels, Elisabeth		devota	35
60	Dütsche	Dütsche, Bernardus Elisabeth Margaretha Joannes Bernardus Elisabeth Maria) conj. mat./vidua filius filia filia	mercator	46 34 80 6 8 2
61	Monnighoff	Monnighoff, Wilhelmus Anna Maria Anna Christina Joannes	viduus filia filia perens/ viduus		50 28 24 80
62	Jochman	Jochman, Bernardus Catharina Elisabeth Anna Maria) conj. filia filia	coemptor ovo- rum	60 60 16 12
63	Wietkamp	Wietkamp, Nicolaus Anna Joan Herm Joan Henrich Anna Elisabeth Joan Henrich) conj. filius filius filia	faber ferra- rius famulus	40 38 6 1 3 25
64	Hove	Hove, Herm Joes Hermannus Elisabeth Joan Herm	viduus) conj. filius	lanio	60 34 25 5
65	Möller	Möller, Bernardus Anna Maria Joes Bernardus Joan Everardus Joan Joseph Maria Catharina) conj. filius filius filius filia	mercenarius	50 50 18 14 8 10
66	Inqu.	Becker, Anna Anna Margaretha Maria Nottmeyr, Joannes Elisabeth Anna Getrudis	vidua filia filia viduus filia filia		50 30 24 60 30 7

Ex pago

	Domus			conditio	aetas
67	Vogelpohl	Vogelpohl, Johan Berndt Barbara) conj.	caupo	40 38
68	Inqu.	Lubbertman, Henrich Anna Christina) conj.		30 20
69	Wietkamp	Wietkamp, Georgius Maria Godefridus Maria Catharina) conj. filius filia	sutor	70 60 20 18
70	Inqu.	Gedderman, Johan Elisabeth) conj.	ovorum co- emptor	60 60
71	Bocker	Bocker, Hermannus Margaretha Nicolaus Antonius Maria Catharina) conj. filius filia	faber ferra- rius	62 60 9 11
72	Schmitz	Schmitz, Hermannus Johan Christianus Anna Christina Joannes Hermannus	viduus frater) conj. filius	mercenarius mercenarius	70 60 26 28 1
73	Zurhorst	Zurhorst, Philippus Anna Catharina) conj.	mercenarius	60 38
74	Remcke	Remcke, Bernardus Gertrudis Wilhelmus Catharina Elisabeth) conj. filius filia filia	mercenarius	50 44 3 12 9
75	Inqu.	Ottenjohan, Margaretha Joannes Gerhardus	vidua filius		50 24
76	Lues	Lues, Joannes Maria) conj.	mercenarius	49 40
77	Fickermans	Fickermans, Joan. Bernardus Elisabeth Anne Cath. Elisabeth) conj. filia		33 23 1/3
78	Inqu.	Möllerherms, Hermannus Anna Catharina) conj.		38 36
79	Langen	Langen, Johan Henrich Margaretha) conj.		65 60
80	Inqu.	Bertels, Joes Hermannus Anna Joes Bernardus Gedrudis) conj. filius filia		35 30 4 1
	Inqu. 2	Winninghoff, Nicolaus Elisabeth) conj.		60 70
	Inqu. 3	Kösters, Elisabetha Theodorus Hermannus Margaretha	vidua filius filia		65 18 ?

Ex pago

	Domus			conditio	aetas
81	Timans	Timans, Joes Elisabetha Anna) conj. mat./vidua	calopodiorum praeparator	36 26 70
82	Inqu.	Conhorst, Christianus Margaretha Joes Bernardus Joes Henricus) conj. filius filius		25 30 4 1
83	Austrup	Austrup, Joes Joes Gertrudis Gerardus Anna Catharina Gertrudis	viduus) conj. filius filia filia	scrinarius	75 40 34 9 5 2

Ex burschapia prope pagum
(Dorfbauerschaft)

84	Elbersman	Elbersman, Bernardus Catharina Joes Theodorus Bernardus Henricus Joes Wilhelmus Joannes Hermennus Anna Elisabetha) conj. filius filius filius filius filia	rusticus	49 49 18 9 5 4 4
85	Inqu.	Velthues, Herm Elisabeth Heidlinglau, Bern. Henricus Anna Elisabeth Margaretha Elisabeth) conj.) conj. mat./vidua filia		30 20 30 22 60 24
86	Niehoff	Niehoff, Bernardus Maria Berndt Wilhelmus Ferdinandus Joes Hermennus Joes Henricus Joes Gerardus Anna Christina Catharina Georgius) conj. filius filius filius filius filius filia	rusticus famula famulus	63 60 25 19 15 10 6 21 22 25
87	Inqu.	Post, Herm Maria Herm Henrich Georgius Theodorus Maria Catharina O immunicat) conj. filius filius filius filia		40 40 10 6 3 12

Ex burschapia prope pagum

	Domus		conditio	aetas
88	Richters	Richters, Joes Elisabeth Joes Bernardus Joes Gerardus Anna Catharina Anna Maria	} conj. filius filius filia filia	(rusticus) 50 58 26 24 20 10
89	Meyr	Meyr, Nicolaus Christina Wilhelmus Maria Philippus Joes Theodorus Bern. Henricus Maria	} conj. sen. } conj. jr. filius filius filius filia	rusticus 60 40 40 30 3 12 15 6
90	Inqu.	Meyr, Berndt Maria Bernardus	} conj. filius	30 28 1
91	Busman	Busman, Hermannus Maria Joes Maria Anna Catharina Joes Henricus Joan Herm	} conj. filius filia filia	rusticus 60 50 23 20 22 20 13
92	Inqu.	Kloppenburg, Berndt Anna Catharina Berndt Herm Elisabeth Anna Catharina Gerdt	} conj. filius filia filia	30 30 3 4 1 18
93	Laugeman	Laugeman, Bernardus Anna Joes Gerardus Joes Bernardus Nicolaus Wilhelmus Elisabeth Maria Gerardus	} conj. filius filius filius filia filia	rusticus 40 39 10 8 6 20 12 24
94	Inqu.	Laugeman, Gerardus Maria Herm Gerardus Elisabeth	} conj. filius filius filia	38 26 9 7 5
95	Inqu.2	Dinckels, Michael Catharina Joes, O immunicat Georgius Nicolaus Anna Catharina	} conj. filius filius filius filia	50 40 13 4 2 10

Ex burschapia prope pagum

	Domus		conditio	aetas
96	Werninck	Werninck, Gerardus Catharina Hermannus Joes Henricus Joes Gerardus Elisabeth Anna Christina Elisabeth) conj. filius filius filius filia filia	rusticus 29 38 17 11 5 8 2 famula 35
97	Inq.	Lauhues, Hermannus Catharina Margaretha Joes Gerardus Joan Berndt Anna Catharina) conj. mat./vidua filius filius filia	barbitonsor 32 35 70 12 10 7
	Inqu.2	Busman, Joan Catharina Joan Herm Anna Maria) conj. filius filia	40 38 7 2
98	Müge	Müge, Joan Anna Getrudis Anna Catharina Hermannus Elisabeth Anna Catharina Anna Elisabeth Joes Henricus) conj. mat./vidua fil.matris fil.matris filia jun. filia jun.	rusticus 38 26 70 30 20 7 5 opilio 12
99	Inqu.	Winckers, Georgius Getrudis) conj.	40 60
100	Feldhoff	Feldhoff, Joes Anna Catharina Georgius Georgius Elisabeth Anna Catharina Joes Hermannus) conj. parens/vid. filius filia filia	rusticus 40 30 60 7 5 2 opilio 16
101	Inqu.	Maris, Gerdt Anna) conj.	50 26
102	Fanckmeyr	Fanckmeyr, Gerd Maria Anna Elisabeth) conj. mater	(rusticus) 50 43 80
103	Hegeman	Hegeman, Herm Margaretha Elisabeth Anna Catharina Anna Maria Gerdt Elisabeth Berndt) conj. filia filia filia	rusticus 34 28 5 2 1 famulus 23 famula 14 opilio 14
104	Inqu.	Laugeman, Nicolaus Elisabeth Joes Hermannus Claes Wilhelmus Anna Maria Anna Christina) conj. filius filius filia filia	35 31 8 3 6 1

Ex burschapia prope pagum

	Domus		conditio	aetas
	Inqu.2	Pottmeyr, Berndt Christina) conj.	50 49
105	Focke	Focke, Gerardus Maria Gerdt Henrich Nicolaus Anna Maria Anna Catharina Herm) conj. filius filius filia filia	rusticus 60 60 21 18 16 18 12
			opilio	
106	Inqu.	Vencker, Dirck Catharina Anna Catharina) conj. filia	30 37 2
107	Plagge	Plagge, Gerardus Henr. Maria Elisabeth Herm Anna Catharina Anna Elisabeth Gerdt Anna Maria Catharina Herm) conj. filius filia filia	rusticus 35 32 1 10 5 20 20 15 12
			famulus famula famula opilio	20 20 15 12
108	Heilen	Heilen, Hermannus Anna Catharina Joes Bernardus Joan Herm Bernardus Anna Maria) conj. filius filius filius filia	rusticus 40 30 16 10 6 3
109	Inqu.	Sunderman, Joes Joes Bernardus Anna Margaretha	viduus filius filia	50 5 8
110	Böcker	Böcker, Nicolaus Winnighoff, Anna Gerardus Hermannus Theodora		(rusticus) 40 faber ferra- rius oeconomus famulus famula 56 26 11
111	Engeler	Engeler, Berndt Anna Bernardus, O immunicat Berndt Herm Joes Gerardus Anna Catharina Maria Christine Gerardus) conj. filius filius filius filia filia filia viduus	rusticus 50 48 13 4 1 17 11 8 60
112	Eppe	Eppe, Hermannus Maria Berndt Herm, O immun. Anna Elisabeth Anna Catharina Anna Maria Christina Berndt) conj. filius filia filia filia	rusticus 40 30 12 9 4 7 24 14
			famula opilio	

Ex burschapia prope pagum

	Domus		conditio	aetas				
113	Inqu.	Lauman, Berndt Catharina Maria	} conj. filia	60 50 18				
	Inqu.2	Eppe, Nicolaus Elisabeth Elisabeth	} conj. filia	50 40 15				
114	Hinneman	Hinneman, Georgius Catharina Anna Maria, O immunicat Christina Anna Elisabeth Anna Catharina Anna Margaretha Georg	} conj. mat./vidua filia filia filia filia filia	rusticus 40 40 60 12 14 8 5 1 13				
			opilio					
		115	Horst	Horst, Joes Catharina Anna Maria Maria Catharina Anna	} conj. filia filia	rusticus 60 50 19 13 25		
					famula			
				116	Hortebusch	Hortebusch, Hermannus Sibilla Gerardus Nicolaus Joes Bernardus Elisabeth Anna Catharina	} conj. filius filius filius filia	rusticus 50 50 21 16 14 10 20
							famula	
						117	Inqu.	Post, Berndt Elisabeth Berndt Herm Anna Maria
		Inqu.2	Heiden von Huchten, Henrich Elisabeth Bernardus Henricus Elisabeth					} conj. filius filia
Inqu.3	Post, Joan Anna Quante, Anne		} conj. vidua					50 60 60
			pauper					
118	Vogelpoel	Vogelpoel, Henricus Elisabeth Anna Catharina Anna Elisabeth Maria Elisabeth Anna Christina Anna Getrudis Anna Catharina	} conj. filia filia filia filia filia filia	rusticus 40 25 14 11 8 5 2 1				
		119	Quante	Quante, Gerardus Anna Catharina Berndt, O immunicat Anna Maria Anna Catharina Herm Maria Herm	} conj. filius filia filia filius famulus famula opilio	rusticus 30 27 12 10 1 23 20 9		

Ex burschapia prope pagum

	Domus			conditio	aetas
120	Inqu.	Monnighoff, Theodorus Maria Christianus Maria Catharina Anna) conj.) filius) filia) filia) filia		38 30 6 10 8 5
121	Wiesman	Wiesman, Anna Sibilla Joes Theodorus Franciscus Josephus Anna Elisabeth Anna Maria Everwin factus catholicus Anna Elisabeth Anna Catharina sub conversionem	vidua filius filius filius filia filia	rustica famulus famula famula	60 30 15 25 18 12 26 16 15
122	Heithues	Heithues, Joes Maria Anna Catharina Anna Maria) conj.) mat./vidua) fil.matris) filia	rusticus	30 26 80 28 4
123	Welp	Welp, Maria Filii in praedio: Herm Joes Georgius, O immunicat Gerdt Gerardus Christianus Maria Gerardus Maria	filius filius filius filius filius filius filia	devota et oeconomia (rusticus)	28 18 16 13 10 7 30 6 20 21
124	Inqu.	Brune, Gerardus Anna Catharina Gerdt Elisabeth Anna Catharina medio anno nata) conj.) parentes) filia		28 23 50 40 1/2
125	Sunderman	Sunderman, Hermannus Aleidis Joes Hermannus Maria Herm Herm Berndt Maria Getrudis) conj.) filius) filia	rusticus famulus famulus opilio famula famula	31 30 1 10 19 15 18 19 18
126	Inqu.	Brune, Wilhelmus Elisabeth Anna Elisabeth) conj.) filia		25 30 4
	Inqu.2	Enckinck, Nicolaus Nicolaus Anna Catharina	viduus) conj.		80 30 28

Ex burschapia prope pagum

	Domus			conditio	aetas
127	Brinckman	Brinckman, Nicoleus Anna Josephus Joes Henricus Joan Berndt Christina Maria Christianus Gerardus) conj. filius filius filius filia filia	rusticus famulus famulus	50 35 16 13 4 21 10 25 22
128	Inqu.	Bertels, Henricus Christina Joes Bernardus O immunicat Maria Elisabeth Anna Christina) conj. filius filia filia filia		36 36 12 10 5 2
129	Daelman	Daelman, Joes Bernardus Christina Elisabeth Anna Christina Maria Catharina Bernardus Georgius Getrudis) conj. sor. uxoris filia filia	rusticus famulus opilio famula	33 30 25 4 2 30 15 20
130	Inqu.	Daelmen, Henricus Elisabeth) conj.		30 30
	Inqu.2	Schip, Gerardus Christina Henricus Hermannus Antonius Maria) conj. filius filius filia		40 30 5 2 11

Ex burschapia Middendorff

131	Wigger	Wigger, Adamus Hermannus Margaretha Joes Hermannus Nicolaus Anna Maria Anna Catharina Joes	viduus) conj. filius filius filia	(rusticus) famula opilio	80 48 50 22 15 25 22 17
132	Inqu.	Wietkamp, Joes Anna Wilhelmus Maria Wilhelmus Joes Bernardus Maria Anna Catharina) conj. sen.) conj. jr. filius filius filia filia		80 57 30 35 5 1 8 3

Ex burschapia Middendorff

	Domus		conditio	aetas
	Inqu.2	Loehaus, Joes Hermannus Margaretha Anna Elisabeth) conj. filia	50 48 25
133	Laugemans	Laugemans, Gerardus Anna Gerardus Henricus Maria Joes Henricus Anna Maria Theodorus Johan Robers, Anna)) conj. sen.) conj. jr. filius filia famulus opilio famula	(rusticus) 60 56 30 26 9 3 20 15 17
134	Inqu.	Roring, Bernardus Catharina Joes Wilhelmus Anna Maria Catharina) conj. filius filia filia	40 38 8 12 10
135	Lauherms	Lauherms, Georgius Maria Henricus Joes Bernardus Joes Georgius Joes Elisabetha Christina) conj. frater ma- riti filius filius filius famula famula	(rusticus) 50 50 40 17 14 8 25 15
136	Inqu.	Mutert, Joannes Maria Joes) conj. filius	25 20 1
137	Plagge	Plagge, Joes Anna Catharina Nicolaus Georgius Aleidis) conj. filius filius	(rusticus) 65 57 21 15 18
138	Inqu.	Hincken, Nicolaus Margaretha) conj.	58 56
	Inqu.2	Wallmeyers, Henricus Catharina Maria Anna Catharina) conj. filia filia	50 49 20 14
139	Hincken	Hincken, Hermannus Gertrudis Gertrudis Elisabetha) conj. filia	(rusticus) 49 44 15
140	Inqu.	Hincken, Bernardus Maria Anna Joes Bernardus Joes Hermannus) conj. mat./vidua filius filius	30 32 70 3 2

Ex burschapia Middendorff

	Domus			conditio	aetas
141	Topp	Topp, Henrich Herm Anna Elisabeth Joan Herm Joan Gerdt Anna Elisabeth Maria Catharina	viduus)) conj. filius filius filia filia	rusticus	80 48 44 9 6 4 1
142	Inqu.	Heilers, Nicolaus Georg Anna Nicolaus Georg Maria	viduus)) conj. filius filius filia		80 40 32 11 1 7
143	Middendorff	Middendorff, Joes Getrudis Joan Wilhelmus Joan Theodorus Bernardus Henricus Joan Herm Joan Berndt Joan Gerdt Anna Catharina)) conj. filius filius filius filius filius	rusticus famulus famula	54 40 17 15 10 7 3 24
144	Inqu.	Post, Henricus Catharina)) conj.		70 60
145	Ottenjan	Ottenjan, Joes Maria Berndt Anna Joan Henrich)) conj. filius filia	rusticus opilio	60 45 25 16 12
146	Inqu.	Ottenjan, Getrudis Roring, Joan Anna Margaretha Joan Berndt Elisabeth	vidua)) conj. filius mat./vidua		60 49 35 13 80
147	Feldtkamp	Feldtkamp, Christianus Anna Herm Anna Catharina Maria Catharina)) conj. filius filia filia mat./vidua	rusticus	40 34 4 12 7 60
148	Inqu.	Feldtkamp, Herm Elisabeth, Georgius Elisabeth)) conj. filius mat./vidua		39 30 1 60
	Inqu.2	Nagel, Hermannus Getrudis Henrich Bernardus)) conj. frater ma- riti filius		50 45 48 19

Ex burschapia Middendorff

	Domus			conditio	aetas
149	Monnighoff	Monnighoff, Henricus Elisabeth Joes Hermannus -Joes Theodorus Christianus Joes Bernardus Berndt Herm Catharina Anna Maria) conj. filius filius filius filius filius filia	rusticus famula	40 50 10 8 6 1 19 18 12
150	Inqu.	Busch, Theodorus Maria Joes Theodorus Joes Henricus Maria Catharina) conj. filius filius filia	molitor	40 30 5 3 8
	Inqu.2	Schräder, Hermannus Getrudis Getrudis Elisabeth) conj. filia filia		40 30 6 1
151	Utrups	Utrups, Hermannus Nicolaus Anna Bernardus Wilhelmus Joes Wilhelmus Nicolaus Hermannus Joes Bernardus Getrudis Anna Getrudis	ex priori toro) conj. filius filius filius	rusticus famulus famula famula	80 38 40 11 6 4 24 18 16
152	Inqu.	Wiedkamp, Catharina	vidua		70
	Inqu.2	Wallmeyr, Henricus Gerding, Gerdt Anna Gerdt Joes	viduus) conj. filius	famulus	96 39 31 8 19
153	Austrup	Austrup, Wilhelmus Gerardus Anna Berndt Maria	viduus) conj. frater ma- riti soror ma- riti	rusticus	40 24 21 19 12
154	Inqu.	Gronotte, Gerardus Maria Anna Maria) conj. filia filia		50 65 18 8
155	Linderskamp	Linderskamp, Bernardus Anna Berndt Anne Christina O immunicat Anna Catharina Herm) conj. filius filia filia	rusticus famulus	46 38 14 12 10 25

Ex burschapia Middendorff

	Domus		conditio	aetas
156	Inqu.	Plagge, Gerardus) conj. fil.mariti filia filia mat./vidua	45
		Maria		28
Gerard Herm		5		
Anna Getrudis		4		
Anna Maria		3		
		Linderskamp, Getrudis		80
	Inqu.2	Plagge, Hermannus) conj. filia	41
		Maria		25
		Anna Getrudis octiduo nata		8 Tg.
157	Twickeler	Twickeler, Joes	viduus	90
		Gerardus) conj.	41
		Getrudis		rusticus
		Joes	filius	19
		Gerardus	filius	13
		Wilhelmus	filius	9
		Gerardus Hermannus	filius	1
		Anna Elisabeth	filia	7
		Anna	famula	20
		158	Inqu.	Stegeman, Gerardus
Maria	44			
Anna Catharina	10			
	Inqu.2		Maria Catharina	7
Hortebusch, Bernardus) conj.	41
Getrudis				39
Joes Gerdt				3
Anna Maria	17			
159	Heiler	Heiler, Ernestus) conj.	48
		Elisabeth		44
		Hermannus		6
		Bernardus		2
		Anna Catharina		7
160	Inqu.	Möllers, Gerardus) conj.	31
		Elisabeth		26
		Gerardus Herm		1
161	Antenhucht	Antenhucht, Theodorus) conj.	60
		Anna		40
		Joes Theodorus		7
		Catharina		11
162	Inqu.	Winckers, Bernardus) conj.	50
		Getrudis		30
		Berndt		10
		Georg		2
163	Spiecker	Spiecker, Joes) conj.	(rusticus) 30
		Catharina		40
		Joes Bernardus		18
		Anna Catharina		8
164	Inqu.	Brune, Christianus) conj.	30
		Maria		28
		Anna Elisabeth		8
		Catharina		5
		Maria		3

Ex burschapia Middendorff

	Domus			conditio	aetas
165	Altepost	Wiedkamp, Joes		oeconomus praedium rusticum	40
		Joes Gerardus	fil.ex		12
		O immunicat	praedio		
		Joes Bernardus	"		10
		Anna Margaretha	"		18
		Christina	"		7
166	Inqu.	Seeling, Gerardus) conj.		38
		Anna			35
		Joes Gerardus	filius		10
		Joes Bernardus	filius		11
		Anna Elisabeth	filia		8
167	Jüskemöller	Jüskemöller, Hermannus) conj.sen.	rusticus	50
		Elisabeth			60
		Herm) conj.jr.		38
		Anna			30
168	Inqu.	Tinnen, Hermannus) conj.		30
		Anna Christina			27
		Joes Hermannus	filius		7
		Anna Maria	filia		4
169	Berbaum	Berbaum, Joannes) conj.	rusticus	46
		Christina			36
		Joes Gerardus	filius		1
		Anna Maria	filia		10
		Anna	soror ma- riti	devota	48
		Berndt Henrich		famulus	16
		Bernardus Wilhelmus		opilio	13
170	Mucke	Mucke, Georgius) conj.	rusticus	51
		Maria			48
		Georgius	filius		14
		Joes Hermannus	filius		10
		Anna Elisabeth	filia		17
		Georgius		famulus	20
		Berndt		famulus	19
171	Wenckers	Wenckers, Gerardus) conj.	rusticus	28
		Anna Margaretha			
		Anna Elisabeth	filia		1
		Anna Elisabeth	soror ma- riti	devota	40
		Anna		famula	15
172	Inqu.	Wenckers, Elisabeth	vidua		60
		Sunderman, Theodorus) conj.		30
		Anna			28
173	Hunekuhle	Hunekuhle, Wilhelmus) conj.	rusticus	63
		Maria			53
		Joes Bernardus	filius		19
		Henricus Wilhelmus	filius		12
		O immunicat			
		Gerd	filius		8
		Gerardus		famulus	26
		Anna		famula	21
		Maria		famula	17

Ex burschapia Middendorff

	Domus			conditio	aetas
174	Inqu.	Sundrups, Bernardus Anna Christina Johannes Bernardus Anna Christina) conj. filius filia		50 46 5 14
175	Storck	Storck, Bernardus Christina Gerardus Maria Joan Berndt Joan Philippus Gerardus Joan Herm Christina) conj.sen.) conj.jr. filius filius filius filius filia	rusticus	64 63 33 33 13 11 5 1 7
176	Post	Post, Christina Gerardus Anna Bernardus Gerardus Hermannus Anna Catharina Joan	vidua) conj. filius filius filia	rustica rusticus	60 36 28 4 1 10 16
177	Inqu.	Hartebusch, Elisabeth Getrudis Maria Elisabeth	filia filia		36 14 6
	Inqu.2	Rue, Georgius Christina Christina) conj. filia		30 28 2
178	Loegman	Loegman, Bernardus Elisabeth Joes Anna Joes Hermannus Joes Gerardus Elisabeth, O immunic. Anna Christina Joes Aleidis Hermannus) conj.sen.) conj.jr. filius filius filia filia filius filius opilio	rusticus	60 70 30 28 5 1 12 9 25 25 15
179	Gerling	Gerling, Joes Anna Catharina Joes Bernardus Joes Hermannus Joes Gerardus Joes Georgius Anna Elisabeth Anna Catharina Anna Maria) conj. filius filius filius filius filia filia filia	rusticus	30 29 12 11 8 1 14 6 2
180	Inqu.	Ottenjans, Joes Anna) conj.		30 50
	Inqu.2	Gerling, Hermannus Maria Hermannus) conj. filius		60 55 18

Ex burschapia Westlatbergen

	Domus			conditio	aetas
181	Hültzman	Hültzman, Theodorus	} conj. sen.	rusticus	60
		Maria			50
		Joes Theodorus	} conj. jr.		30
		Maria			28
		Christina	famula		40
		Joes Theodorus			opilio
182	Inqu.	Kop, Matthias	} conj. sen.	60	
		Maria		60	
		Joannes Hermannus	} conj. jr.	28	
		Maria		27	
		Elisabeth	filia	1	
183	Niemöller	Niemöller, Theodorus	} conj.	molitor	38
		Catharina			36
		Joes Theodorus	filius		12
		O immunicat			
		Joes Gerardus	filius		10
		Joes Bernardus	filius		5
		Elisabeth, O immunic.	filia		12
		Elisabeth	mat./vidua		60
		Joes Gerardus	famulus		34
184	Rholman	Rholman, Hermannus	} conj.	rusticus	60
		Anna			59
		Hermannus	filius		18
		Joes Theodorus	filius		12
		O immunicat			
		Christianus, O immun.	filius		13
		Maria Getrudis	filia		14
		Anna Catharina	filia		11
185	Inqu.	Schüermen, Joannes	} conj.	43	
		Maria		40	
		Joes Bernardus	filius	14	
		Joes Hermannus	filius	11	
		Anna Elisabeth	filia	10	
	Anna Getrudis	filia	9		
	Inqu.2	Stegeman, Christianus	} conj.	50	
				Catharina	48
			Hermannus	filius	24
	186	Heckman	Heckman, Christianus	} conj.	rusticus
Getrudis			43		
Joes Bernardus			filius	10	
Joes Theodorus			filius	8	
Christianus			filius	7	
Getrudis			filia	14	
Elisabeth, O immunic.			filia	12	
Anna Maria			filia	9	
Hermannus	famulus	24			
187	Inqu.	Holtkamp, Hermannus	} conj. sen.	54	
		Elisabeth		60	
		Herm	} conj. jr.	28	
		Elisabeth		25	

Ex burschapia Westlatbergen

	Domus		conditio	aetas
188	Berning	Berninck, Christianus Catharina Joes Maria Christianus Nicolaus Joes Bernardus Gerardus, acatholicus) conj. sen.) conj. jr. filius filius filius famulus	rusticus 50 47 30 29 6 4 2 18
189	Inqu.	Berning, Georgius Elisabeth Joes Hermannus Anna Elisabeth Anna Catharina) conj. filius filia filia	40 39 9 10 11
190	Beirman	Beirman, Christianus Catharina Bernardus Joes Bernardus O immunicat Anna Maria Anna Catharina) conj. frat. mariti filius filia filia	rusticus 40 38 36 13 15 17
191	Inqu.	Leüring, Anna Elisabeth Joes Bernardus Joes Henricus Anna Elisabeth Anna Maria Maria	filius filius filia filia filia	52 13 20 26 24 14
192	Plagge	Plagge, Joes Henricus Gerardus Anna Getrudis Gerardus, O immun. Maria Josephus	viduus viduus) conj. filius filia opilio	(rusticus) 80 45 30 29 13 16 14
193	Inqu.	Heeders, Joes Maria Joes Bernardus Gerardus Henricus Henricus Georgius Elisabeth Elisabeth) conj. filius filius filius filia incola con- versa	46 42 11 10 6 2 44
194	Lammerting	Lammerting, Hermannus Aleidis Hermannus Otto Hermannus Henricus Maria Elisabeth Maria Hermannus) conj. filius filius filia famula opilio	rusticus 60 66 18 14 9 18 15
195	Inqu.	Möllers, Joes Anna Catharina) conj.	conversus 25 22

Ex burschapia Westlatbergen

	Domus		conditio	aetas
196	Deiterman	Deiterman, Otto Maria Joes Wilhelmus Anna Catharina Anna Maria Anna Getrudis Anna Margaretha Maria Elisabeth Anna Elisabeth Christianus	} conj. filius filia filia filia filia filia filia filia	rusticus 48 40 4 14 13 8 10 5 19 20
				famulus
197	Inqu.	Kop, Henricus Elisabeth Anna Maria	} conj. filia	27 25 2
	Inqu.2	Leüring, Hermannus Catharina Joes Bernardus Anna Catharina	} conj. filius filia	60 50 16 18
198	Berckemeyr	Berckemeyr, Hermannus Catharina Anna Elisabeth Anna Catharina Anna Maria	} conj. filia filia filia	operarius (rusticus) 40 38 6 4 10
199	Inqu.	Berckemeyr, Georgius Anna Maria Joes Bernardus Anna Maria	} conj. filius filia	28 26 1 2
	Inqu.2	Niehues, Henricus Harck, Henricus Catharina Joes Henricus Joes Hermannus Anna Catharina	viduus } conj. filius filius filia	pauper 75 35 30 9 6 8
200	Pottmeyr	Pottmeyr, Joan Elisabeth Christianus Joes Henricus Otto Anna Anna Elisabeth	} conj. frater ma- riti nepos	rusticus 60 56 42 10 23 20 10
				famulus famula famula
201	Inqu.	Pottmeyr, Hermannus Maria Joes Bernardus Joes Hermannus	} conj. filius filius	50 48 16 11
202	Inqu.2	Schmerge, Hermannus Anna Joes Hermannus	} conj. filius	45 40 16

Ex burschapia Westlatbergen

	Domus			conditio	aetas
203	Vencker	Vencker, Theodorus) conj. frater ma- riti filius filius filius filia filius famulus famula famula	rusticus	40
		Getrudis			45
		Bernardus			35
		Joes Theodorus			16
		Joes Bernardus			15
		Joes Henricus			14
		Anna Elisabeth			9
		Hermannus			22
		Catharina			18
		Christina			14
204	Inqu.	Kösters, Bernardus) conj. filius filius filia		38
		Anna Catharina		26	
		Joes Hermannus		7	
		Joes Theodorus		4	
		Anna Elisabeth		10	
	Inqu.2	Pottmeyr, Theodorus) conj. filius filia filia		45
		Elisabeth		38	
		Joes Theodorus		3	
		Anna Elisabeth		4	
		Anna Catharina		1	
205	Dütsche	Dütsche, Joes Henricus) conj. frater ux- ris filius filia filia filia famula opilio	rusticus	30
		Maria			34
		Henricus			28
		Joes Bernardus			4
		Maria			8
		Anna Elisabeth			6
		Maria Elisabeth			1
		Maria			22
		Bernardus			18
		206			Rickerman
Getrudis	58				
Catharina	30				
Joes Hermannus	6				
207	Inqu.	Kettendorff, Wilhelmus) conj. filius filia		45
		Anna		40	
		Wilhelmus		10	
		Anna Maria		6	
208	Stegeman	Stegeman, Joes Berndt) conj. sen.) conj. jr. filius filius filia famulus	(rusticus)	63
		Catharina			
		Joes			36
		Anna			28
		Wilhelmus			10
		Joes Hermannus			1
		Anna Catharina			4
		Theodorus			11
209	Inqu.	Schürman, Bernardus) conj. mat./vidua filius filius		30
		Catharina		32	
		Getrudis		70	
		Joes Bernardus		10	
		Joes Hermannus		8	

Ex burschapia Westlatbergen

	Domus			conditio	aetas
	Inqu.2	Schürman, Henricus) conj.		48
		Elisabeth			45
		Joes Theodorus	filius		15
		Henricus Bernardus	filius		10
210	Harlacke	Harlacke, Otto) conj.	rusticus	55
		Anna Margaretha			30
		Gerardus Henricus	filius		18
		Herman Otto	filius		14
		Gerard Wilhelmus	filius		11
		Joan Berndt	filius		8
		Joan Wilhelmus	filius		5
		Bernardus Henricus	filius		1
		Anna Margaretha	filia		20
		Anna Maria	filia		15
211	Inqu.	Teigeler, Christianus) conj.		30
		Getrudis			28
		Christianus	filius		7
		Joan Henricus	filius		4
		Joan Berndt	filius		1
212	Hölling	Hölling, Gerardus) conj.	rusticus	60
		Catharina)		46
		Gerardus	filius		15
		Anna Getrudis	filia		10
213	Jochman	Jochman, Hermannus) conj.	rusticus	60
		Anna Catharina)		40
		Christianus	filius		11
		Gerdt Henricus	filius		12
		O immunicat			
214	Kettendorff	Kettendorff, Joes) conj.	rusticus	50
		Maria)		52
		Catharina	filia		20
		Maria	filia		18
		Bernardus		famulus	24
		Joes Henricus		famulus	16
		Gerardus		o-pilio	14
215	Inqu.	Austrup, Joes) conj.		60
		Catherina)		54
	Inqu.2	Henschen, Christianus) conj.		50
		Maria)		60
216	König	König, Joes) conj.	rusticus	70
		Anna)		65
		Joes	filius		36
		Anna Catharina	neptis		5
		Anna Catharina		fenule	15
217	Arninck	Arninck, Christianus) conj.	rusticus	40
		Elisabeth)		30
		Anna	mat./vidua		60
		Berndt Otto	filius		12
		Joes Christianus	filius		6
		Joes Wilhelmus	filius		4
		Joes Hermannus		famulus	25
		Gerardus		famulus	16
		Anna Maria		fenule	16

Ex burschapia Westlatbergen

	Domus		conditio	aetas
218	Inqu.	Berninck, Hermannus) conj. filius filia	48
		Anna		44
		Joes Bernardus		10
		Elisabeth		8
219	Leürman	Leürman, Joes) conj.sen. (rusticus))) conj.jr. filius filius filius filia filia filia neptis devota famulus famula	60
		Anna		66
		Joes		40
		Maria		36
		Joes Bernardus		14
		Christophorus		12
		O immunicat		
		Fridericus		5
		Anna Maria		10
		Anna Catharina		8
		Anna		22
		Stephanus		30
Elisabeth	24			
220	Inqu.	von Hey, Joes) conj. filius filius filia filia	46
		Elisabeth		43
		Joes Wilhelmus		8
		Joes Henricus		7
		Anna Elisabeth		5
		Anna Maria		4
	Inqu.2	Prigge, Joes) conj. filia filia	40
		Elisabeth		36
		Anna Maria		10
		Anna Elisabeth		9
221	Schmieman	Schmieman, Hermannus) conj. filia filia filia filius famulus opilio	38
		Anna		40
		Anna Catharina		22
		Anna Maria		16
		Anna Getrudis		10
		Nicolaus, acatholicus		25
		Joes		11
222	Inqu.	Winckels, Christianus) conj.	60
		Anna		58
223	Henschen	Henschen, Henricus) conj.sen. rusticus)) conj.jr. filius filius filia filia	70
		Anne		60
		Joes		36
		Maria		30
		Joes Theodorus		10
		Joes Bernardus		6
		Anna Catharina		9
		Anna Elisabeth		8
224	Inqu.	Beüting, Nicolaus) conj.	30
		Anna		29
225	Möllerherm	Möllerherm, Henricus) conj. rusticus filius filius filia filia filia	40
		Anna		30
		Joes Hermannus		6
		Christianus		8
		Anna Elisabeth		14
		Anna Catharina		10
		Maria Elisabeth		9

Ex burschapia Westlätbergen

	Domus			conditio	aetas
226	Inqu.	Bögels, Hermannus Anna Joes Bernardus Anna Getrudis Anna Catharina) conj. filii filia filia		50 36 10 6 4
227	Janning	Janning, Joes Anna Joes Gerardus Joes Bernardus Anna Getrudis Anna Catharina Anna Maria Theodorus, acatholic.) conj. filii filii filia filia filia	rusticus	30 36 10 1 12 7 4 23
228	Inqu.	Schräer, Joes Bernardus Catharina) conj.		56 50
229	Benneman	Benneman, Hermannus Anna Anna Margaretha Joes Bernardus Joes Hermannus Anna Christina Anna Maria Anna Elisabeth) conj. mat./vidua filii filii filia filia filia	rusticus	40 36 70 10 8 14 4 3
230	Inqu.	Teigeler, Joes Maria Joes) conj. filii		32 28 4
231	Winckel	Winckel, Joes Anna Joes Wilhelmus Joan Berndt O immunicat Hermannus) conj. filii filii	rusticus	36 30 14 12 25
232	Werninck	Werninck, Joes Christina Joes Theodorus Antonius Joes Gerardus Joseph. Maria Elisabeth Anna Getrudis Christianus Lodovicus) conj. filii et viduus filii filii vi- dui filia filia nepos	rusticus et caupo famulus famulus	60 55 25 15 5 22 20 28 20
233	Inqu.	Berckemeyr, Gerardus Elisabeth) conj.		49 40
	Inqu. 2	Woppenberg, Joes Bernard Elisabeth Anna Maria, O immun.) conj. filia		48 46 12
234	Fledder	Fledder, Bernardus Herm Elisabeth	viduus) conj.	rusticus	64 25 20

Ex burschapia Westlatbergen

	Domus		conditio	aetas		
235	Averbeck	Averbeck, Joes Hermannus	} conj.	rusticus	36	
		Elisabeth			28	
		Elisabeth	mat./vidua		60	
		Joes Bernardus	frater ma-		30	
			riti			
		Maria	soror uxo-		18	
		Catharina	ris		8	
	Catharina, acatholic.	famula	18			
	Wilhelmus, acatholic.	opilio	20			
236	Inqu.	Kösters, Hermannus	viduus		97	
		Anna	vidua		40	
		Joes Theodorus	filius		6	
		Joes Bernardus	filius		4	
		Elisabeth	filia		18	
		Anna Catharina	filia		16	
		Anna Christina	filia		14	
		Anna Elisabeth	filia		12	
	O immunicat					
237	Dallhoff	Dallhoff, Bernardus	} conj.	rusticus	40	
		Anna Catharina			30	
		Joes Bernardus	filius		6	
		Joes Theodorus	filius		10	
		Bernardus Hermannus	filius		2	
		Anna Marie	filia		15	
		Joes Hermannus			25	
Joes, acatholicus	famulus opilio	11				
238	Inqu.	Averbeck, Joes	} conj.		50	
		Anna			50	
		Georgius	filius		9	
	Joes Theodorus	filius				
	Inqu.2	Kleymöller, Arnoldus			} conj.	40
			Catharina			42
			Hermannus		filius	13
			Berndt Otto		filius	6
			Anna Margaretha		filia	8
			Anna Catharina		filia	2
Pottmeyr, Georgius			} conj.	40		
Anna	40					
Anna Maria	mat./vidua	70				
Georgius	filius	7				
Berndt	filius	3				
Anna Elisabeth	filia	1				

Ex burschapia Seenigen

	Domus		conditio	aetas	
239	Wermer	Wermer, Bernardus) conj. mat./vidua frater ma- riti filius filius filius filius filius filia Gerardus Joes Henricus Hermannus Elisabeth Catharina	rusticus	45
		Margaretha		40	
		Anna		60	
		Everardus		80	
		Joes Bernardus		12	
		Joes Henricus		10	
		Berndt Otto		7	
		Joes Hermannus		4	
		Gerardus Henricus		3	
		Anna Elisabeth		9	
		Gerardus		famulus 29	
		Joes Henricus		famulus 21	
		Hermannus		opilio 15	
		Elisabeth		famula 25	
Catharina	famula 27				
240	Graven	Graven, Joes) conj. filia	(rusticus)	40
		Anne		38	
		Anna Maria		6	
241	Mense	Mense, Hermannus) conj. mat./vidua filius filia filia	(rusticus)	46
		Anna		46	
		Anna		70	
		Joes Hermannus		5	
		Maria		7	
Anna Elisabeth	3				
242	Sahlman	Sahlman, Georgius) conj. filius filius filia filia Gerardus Joes Henricus Hermannus Elisabeth Catharina	rusticus	30
		Agnes		42	
		Bernard Wilhelmus		14	
		Bernard Henricus		7	
		Anna Elisabeth		8	
		Maria Catharina		1	
		Gerardus		famulus 29	
		Joes Henricus		opilio 21	
		Hermannus		opilio 15	
		Elisabeth		famula 25	
		Catharina		famula 27	
243	Inqu.	Everting, Bernardus) conj.sen.) conj.jr.		70
		Anna		60	
		Wilhelmus		55	
		Agnes		33	
Inqu.2	Hilbers, Adam	Margaretha) conj. filius filia filia filia		44
		Joes Henricus		38	
		Anna Catharina		18	
		Maria Elisabeth		16	
		Anna Christina		12	
				2	
244	Everting	Everting, Wilhelmus) conj. frater ux- ris filius filius filius filius Anna Catharina	rusticus	55
		Agnes		33	
		Joes		38	
		Gerardus Henricus		14	
		Joes Hermannus		6	
		Joes Bernardus		12	
		Joes Wilhelmus		1	
		Anna		famula 29	
		Catharina		famula 18	

Ex burschapia Seenigen

	Domus			conditio	aetas
245	Inqu.	Rau, Hermannus Margaretha) conj.		60 45
246	Plageman	Plageman, Hermannus Maria Joes Georgius Maria Elisabeth Georgius Anna Margaretha) conj. filius filius filia filia	rusticus famulus famula	30 38 11 5 6 1 20 30
247	Inqu.	Kötter, Bernardus Maria Joes) conj. filius		44 42 25
248	Schip	Schip, Joes Maria Henricus Maria Maria) conj.jr.) conj.sen. filia	rusticus	34 30 67 70 24
249	Löcken	Löcken, Hermannus Maria Joes Catharina Bernardus Maria Hermannus) conj.sen.) conj.jr. filius filia	rusticus opilio	90 66 40 35 3 6 16
250	Wälte	Wälte, Joes Christina Georgius Maria Joes Gerardus Anna Christina Hermannus Bernardus Maria) conj.sen.) conj.jr. filius filia	rusticus famulus famula	70 70 30 28 1 4 23 25
251	Inqu.	Rau, Joes Christina) conj.		50 40
252	Böer	Böer, Joes Anna Anna Anna Catharina Maria Henricus) conj. mat./vidua filia filia	rusticus famulus	35 30 60 7 4 20
253	Inqu.	Gronotte, Hermannus Catharina Hermannus Christina Anna Catharina) conj. filius filia filia		46 40 18 10 12
254	Rau	Rau, Jacobus Getrudis Joes Bernardus Hermannus Getrudis Elisabeth) conj. filius filius filia	rusticus famula	70 56 20 17 15 28

Ex burschapia Seenigen

	Domus		conditio	aetas
255	Inqu.	Hartweg, Anna	coelebs	50
256	Middelhoff	Middelhoff, Joes Anna Getrudis Joes Hermannus Joes Theodorus Joes Bernardus Georgius) conj. mat./vidua filius filius filius frater ma- riti	40 30 88 5 4 1 30
257	Seling	Seling, Joes Catharina Catharina Joes Bernardus Joes Theodorus Hermannus Elisabeth Gerardus) conj. mat./vidua filius filius famulus famula opilio	30 22 60 3 1 22 12 12
258	Inqu.	Möller, Elisabeth Hermannus	vidua filius	46 15
	Inqu.2	Plagge, Joes Anna Anna Catharina Gerardus Margaretha) conj. mat./vidua filius filia	40 46 80 5 8
259	Danckel- scheid	Danckelscheid, Joes Hermannus Elisabeth Joes Hermannus Joes Henricus Gerardus Maria Elisabeth Paulus)) conj.) filius filius filius filia filia parens/ viduus	46 26 14 16 10 1 9 80
260	Kloppenborg	Kloppenborg, Carolus Christina Anna Catharina Bernardus Joan Carl Elisabeth Nicolaus Catharina Anna Christina) conj. mat./vidua filius filius filia famulus famula famula	46 35 76 6 8 7 33 26 24
261	Fromme	Fromme, Joes Getrudis Joes Henricus Catharina Joes Henricus Anna Getrudis Theodorus Anna Gerardus) conj.sen.) conj.jr. filius filia famulus famula opilio	60 68 25 24 4 2 24 20 13

Ex burschapia Seenigen

	Domus		conditio	aetas	
262	Wentman	Wentman, Joes) conj.sen.	rusticus	70
		Anna			60
		Bernardus) conj.jr.		32
		Anna			29
		Antonius	filius		14
		Joes Hermannus	filius		11
263	Inqu.	Sackarndt, Gerardus) conj.		35
		Anna			26
		Joes Bernardus	filius		6
		Maria	filia		4
		Elisabeth	filia		2
		Angela	filia		1
		Inqu.2	Beuting, Bernardus) conj.
Anna	28				
Joes Henricus	filius			7	
264	Hancken	Hancken, Hermannus) conj.	rusticus	45
		Anna Catharina			40
		Maria	filia		14
		Anna Catharina	filia		18
265	Inqu.	Gronotten, Joes) conj.		34
		Elisabeth			30
		Getrudis	mat./vidua		80
		Joes Henricus	filius		15
		Henricus	filius		7
266	Geisen	Geisen, Hermannus) conj.	rusticus	36
		Catharina			36
		Bernardus	parens/ viduus		66
		Joes Bernardus	filius		3
		Anna Catharina	filia		7
		Anna Christina	filia		5
		Anna Maria	filia		1
		Gerardus			25
		Anna Catharina	famulus famula		15
		267	Inqu.		Heiler, Nicolaus
Catharina	28				
Anna Catharina	filia			2	
268	Berteling	Berteling, Bernardus) conj.	rusticus	50
		Anna			40
		Anna Margaretha	filia		20
		Elisabeth	filia		15
		Anna Christina	filia		14
		Maria	filia		10
		Anna Catharina	filia		8
		Anna Angela	filia		3
		Everardus	famulus		28
		Henricus	famulus		25
		Georgius	opilio		13
269	Inqu.	Spieker, Joes) conj.		40
		Anna			38
		Anna	filia		11

Ex burschapia Seenigen

	Domus			conditio	aetas
270	Moddehorst	Moddehorst, Joes Elisabeth Joes Gerardus Joes Bernardus Joes Hermannus Catharina) conj.) conj.) conj.) conj.) conj.) conj.) conj.	rusticus	40 36 13 12 6 1 15
271	Brinckman	Brinckman, Joes Catharina Anna Joes Gerardus Catharina Joes Bernardus (uno mense natus)) conj.) conj.) conj.) conj.) conj.) conj.) conj.	(rusticus)	42 36 66 3 8 1 Mo.
272	Inqu.	König, Bernardus Maria Joes Bernardus 8 dies natus Jochmans, Anna) conj.) conj.) conj.) conj.) conj.		30 25 8 Tage 56
	Inqu.2	Hincken, Christianus Gerardus Anna Margarethe Anna Margaretha Anna Maria) conj.) conj.) conj.) conj.) conj.		80 40 38 8 6
273	Wewer	Wewer, Hermannus Anna Joes Hermannus Nicolaus Anna Maria) conj.) conj.) conj.) conj.) conj.	rusticus famulus famula	26 22 1 25 16
274	Inqu.	Plagge, Gerardus Angela Gerardus Henricus Elisabeth) conj.) conj.) conj.) conj.) conj.		33 40 10 1 4
275	Hove	Hove, Joes Anna Joes Henricus Hermannus Anna Catharina Maria Joes Bernardus) conj.) conj.) conj.) conj.) conj.) conj.) conj.	rusticus famulus	60 50 11 6 10 3 15
276	Inqu.	Berninck, Christianus Anna Joes Bernardus Anna Catharina Anna Maria) conj.) conj.) conj.) conj.) conj.		30 25 4 5 2
277	Bertels	Bertels, Gerardus Christina Hermannus Josephus Gerardus Elisabeth Getrudis) conj.) conj.) conj.) conj.) conj.) conj.	Ludimagister	40 30 5 1 16 20

Ex burschapia Seenigen

	Domus			conditio	aetas
278	Inqu.	Heilers, Joes	viduus		80
279	Strotman,	Strotman, Bernardus	} conj.sen.	rusticus	65
		Anna			70
		Bernardus	} conj.jr.		35
		Elisabeth			30
		Bernardus	filius		6
		Hermannus	filius		5
		Joes	filius		4
		Elisabeth	filia		3
280	Helmer	Helmer, Joes	} conj.sen.	rusticus	69
		Maria			58
		Joes	} conj.jr.		40
		Catharina			30
		Maria	filia		14
		Anna Christina	filia		8
281	Inqu.	Rue, Gerardus	} conj.		30
		Elisabeth			26
		Elisabeth	filia		3
	Inqu.2	Schräder, Hermannus	} conj.		70
		Anna			60
282	Deiterman	Deiterman, Nicolaus	viduus		66
		Hermannus	} conj.	rusticus	30
		Anna Catharina			25
		Catharina	filia		4
		Getrudis	filia		3
		Elisabeth		famula	18
283	Inqu.	Deiterman, Catharina	vidua		80
		Christianus	} conj.		25
		Anna			26
		Anna Catharina	filia		2
284	Robers	Robers, Joes	} conj.	rusticus	50
		Anna			48
		Hermannus	frater		55
		Joes Theodorus	filius		15
		Hermannus, O immun.	filius		12
		Anna	filia		18
		Maria	filia		10
		Anna Catharina			50
285	Wietkamp	Wietkamp, Hermannus	} conj.	rusticus	40
		Anna Maria			40
286	Inqu.	Wietkamp, Christianus	} conj.		25
		Elisabeth			24
		Joes Hermannus	filius		1

Conditionem et aetatem Parochianorum apposui nominibus,
item quinam sunt caversi et quinam sunt acatholi.
Spem conversionis adscribo gratiae divinae deinde si
frequenter audiant cathechesin et conciones nostras,
in quibus doctrina nostra explanatur.

Adventarunt ad hanc parochiam et locum fixerunt anno
proxime elapso

primo Maria Erdthues desponsata Bernardo König
secundo Margaretha Fedeler desponsata Joanni Röring
tertio Maria Middendorff desponsata Gerardo Lauman
quarto Anna Catharina Treckler desponsata Joanni Möller.

Matrimonium inierunt anno elapso 11 paria.

Obierunt ex hac parochia anno elapso numero 39.

Baptizati sunt infantes in hac parochia anno elapso numero 58.

Omnes a 12 annis in registro signati sunt communicantes nisi
sit specialiter additum.

ita testor

G. Grotendirck
vicecuratus in Saerbeck

Übersetzung:

Den Namen der Pfarrangehörigen habe ich den Stand und das
Alter hinzugefügt, ebenso welche konvertiert haben und wel-
che nicht katholisch sind.

Die Hoffnung auf Konversion schreibe ich der göttlichen Gna-
de zu, ferner wenn sie häufig den Katechismus und unsere Zu-
sammenkünfte hören, auf denen unsere Lehre dargelegt wird.

Im vergangenen Jahr sind in diese Pfarrei gekommen und ha-
ben sich niedergelassen

erstens Maria Erdthues verheiratet mit Bernardus König
zweitens Margaretha Fedeler verh. mit Joannes Röring
drittens Maria Middendorff verh. mit Gerardus Lauman
viertens Anna Catharina Treckler verh. mit Joannes Möller.

Im vergangenen Jahr haben 11 Paare geheiratet.

Im vergangenen Jahr sind in der Pfarrei 39 gestorben.

Im vergangenen Jahr sind in der Pfarrei 58 Kinder getauft.

Alle in diesem Register ab 12 Jahre Aufgeführten sind Kom-
munikanten, sofern es nicht besonders vermerkt ist.

So bezeuge ich

G. Grotendirck
Vicecuratus in Saerbeck

Aufstellung der Getauften im Jahre 1749 (Geburtsdatum)

Geb.Dat.	Kind	Vater	Mutter
8. Jan.	Maria Cath.Agnes	Lübermann, Henr.	Geezmans, Alheide
17. "	Joan.Gerhardus	Wegman, Joan.	Wegmans, Anna
17. "	Joan.Hermannus	Steegemann,Joan.	Steegemans, Anna
25. "	Joan.Gerh.Joseph	Beerbaum, Joan.	Beerbaum, Christ.
26. "	Joan. Hermannus	Conermann,Joan.Bern.	Conermans,Anna Getr.
13.Febr.	Maria Christ.Elis.	Nordtmeyer, Herm.	Nordtmeyer, Christ.
14. "	Anna Maria	Bertelsjoann, Gerard	Bertelsjoann, Christ
21. "	Anna Maria Cath.	Wülkers, Joan.Ant.	Abeler, Christina
1. März	Joan. Wilhelmus	Winninghoff, Joan.Ger.	Winninghoff, Flis.
4. "	Joan. Bernardus	Plagge, Joan.	Wenneker, Anna
4. "	Maria Catharina	Plagge, Joan.	Wenneker, Anna
5. "	Joan. Hermannus	Sundermann, Herm.	Sundermans,Alheide
15. "	Anna Maria Getrudis	Becker, Joan.Bern.	Möllers, Anna Flis.
21. "	Anna Maria Flis.	Widtkamp, Bern.	Ottenjoans, Anna
23. "	Joan. Gerhardus	Engeler, Bern.	Engeler, Anna
25. "	Joan.Herm.Georg Ant.	Wewer, Herm.	Wewers, Anna
28. "	Anna Elisabetha	Dütsch, Joan.	Dütsch, Maria
1. April	Joan.Hermannus	Holländer, Joannes	Holländers, Anna
16. "	Joan.Theodorus	Isfordt, Joan.	Beirmans, Anna
21. "	Joan.Wilhelmus	Roes, Joan.	Wichers, Elisabeth
29. "	Joan.Hermannus	Schmitz, Christianus	Schmitz, Christina
3. Mai	Christ.Henricus	Wiedkamp, Christ.	Wiedkamp, Elisabeth
8. "	Bern.Wilh.Godefridus	Muesgerdt, Joan.	Muesgerdt, Flis.
9. "	Herm. Antonius	Rue, Wilh.	Wiedkamp, Maria
11. "	Joan.Gerhardus	Mönckehoff, Henr.	Mönckehoff, Flis.
20. "	Joan. Bernardus	Plagge, Jorgen	Lammerting,Anna Getr.
10.Juni	Anna Maria	Hegeman, Herm.	Hegeman, Anna Marg.
14. "	Anna Maria	Plagge, Gerardus	Seling, Maria
19. "	Joan. Wilhelmus	Evering, Wilh.	Evering, Agnetis
2. Juli	Anna Elisabeth	Daelhoff, Bernardus	Daelhoff, Catharina
7. "	Joan. Gerardus	Wälte, Georgius	Wälte, Maria
8. "	Joan. Bernardus	Joannemann, Joan.	Joannemann, Anna
22. "	Joan. Gerardus	Herdigerlau, Bern.	Rheiners, Maria
17. "	Joan. Georgius	Gerling, Joannes	Gerling, Catharina
17. "	Herm. Henricus	Plagge,Bern.Henr.	Plagge, Elisabetha
19. "	Joan. Bernardus	Henschen, Joan.	Henschen, Maria
4. Aug.	Joan.Gerardus	Rue, Gerardus	Rue, Elisabeth
4. "	Joan.Bernardus	Hemersch, Joan.Bern.	Lammerting, Anna
15. "	Joan.Henricus	Muters, Joan.	Stegeman, Maria
22. "	Anna Maria Cath.	Fromme, Joan.Henr.	Fromme, Anna Cath.
25. "	Gerardus Henricus	Wencker, Henr.	Hardenberg, Cath.
25. "	Anna Maria Cath.	Geise, Hermann	Geise, Catharina
13.Sept.	Joan. Gerardus	Lücke, Bern.	Lücke, Maria
23. "	Joan. Bernardus	Berckemeyer, Georg.	Dickmans, Anna Maria
12.Okt.	Joan. Henricus	Wietkamps, Nicol.	Wietkamps, Anna
17. "	Anna Elisabetha	Velthus, Herman	Velthus, Flis.
16. "	Anna Maria	Fenkaup, Herman	Holtkamp, Maria
16. "	Anna Catharina	Gröne, Wilhelm	Brune, Elisabeth
22. "	Nicol.Wilhelmus	Strotman, Bern.	Strotman, Flis.
26. "	Bern. Henricus	Harlacke, Otto	Harlacks, Anna
1. Nos.	Bern.Josephus	Ansalt, Joan.Henr.	Knipping, Dorothea
19. "	Joan.Theodorus	Seeling, Joan.	Seeling, Anna Cath.
29. "	Christ. Elisabeth	Gerling, Gerard.	Gerling, Anna
29. "	Anna Maria	Gerling, Gerard.	Gerling, Anna
29. "	Joan. Theodorus	Hülsman, Theodorus	Hülsman, Anna Maria
20.Dez.	Theodorus Georgius	Heeder, Joan.	Teigeler, Maria
22. "	Maria Elisabeth	Averhues, Henr.	Fledders, Cath.
27. "	Anna Maria Cath.Flis,Brune, Gerardus		Laugemans, Anna Cath.

Aufstellung der Trauungen im Jahre 1749
 =====

Heir.Dat.	Mann	Frau
11.Febr.	Hinckemann, Joann	Niemann, Anna Elisabeth
21.April	Reme, Joannes	Leüring, Christina
16.April	Plagge, Gerardus	Horstman, Anna Getrudis
8. Mai	König, Joan.Bernardus	Erdhus, Maria
3. Juli	Laugeman, Gerdt	Middendorff, Maria
22.Juli	Röring, Joannes	Fedeler, Margaretha
29.Juli	Lübberman, Henrich	Hove, Anna Christina
13. Aug.	Wencker, Gert	Greiling, Elisabeth
1. Okt.	Feldhues, Joan Herm	Terhaer, Elisabeth
16.Nov.	Möller, Joan.	Treckler, Anna Cath.
26.Nov.	Eppe, Joan.	Heitmans, Maria

Aufstellung der Verstorbenen im Jahre 1749
=====

Sterbetag	Verstorbener
29. April	Welp, Margaretha
30. "	Eppe, Catharina
2. Mai	Hove, Johan
3. "	Bertels, Margaretha
4. "	Venneker, Maria
14. "	Dütsche, Margaretha
19. "	Bücker, Gerd
21. "	Becker, Anna Elisabeth
24. "	König, Anna Gertrudis
2. Juni	Welp, Bernd
2. "	König, Elisabetha
31. Mai	Köster, cond. Wibbert, Anna Catharina
1. Juni	Wibbert, Maria Elisabetha
29. "	Köster, Anna Maria
19. Juli	Geise, Christina
22. "	Holländer, Anna
29. "	Köester, Dirck
3. August	Pelck, Herman
17. "	Deiters, Gertrud
24. "	Stiggeman, Johan
19. Sept.	Hardenberg, Johan Gerd
23. "	Spiekerman, Vader
30. "	Teigeler, Anna
5. Oktober	Hemesch, Johan
20. "	Dütsch, Vader
23. "	Heytman, Bernd
27. "	Averbeck, Vader
29. "	Modehorst, Gerd
7. Novemb.	Wiedkamp, Maria
10. "	Wennker, Bernd
19. "	Dütsch, Johan
20. "	Joanneman, Mutter

Verzeichnis der nichtbäuerlichen Berufe im Jahre 1749
 =====

Bader, Barbier	97,
Geistlicher	1, 2,
Gemeindediener	6,
Haushälterin	2,
Holzschuhmacher	45, 81,
Kaufmann	12, 13, 56, 60,
Küster	3,
Lehrer	5, 277,
Müller	150, 183,
Organist	7,
Präfekt	6,
Schafhändler	48, 58, 62, 70,
Schlachter	17, 19, 26, 64,
Schmied	30, 46, 63, 71, 110,
Schneider	9,
Schuster	35, 40, 42, 69,
Tischler	22, 25, 83,
Weber	52,
Wirt	18, 28, 39, 67, 232, 260,

Lateinisch-deutsches Wörterverzeichnis

=====

acatholicus	nicht katholisch
aetas	Alter
ancilla	Magd
auriga	Fuhrmann
avia	Großmutter
avus	Großvater
avunculus	Oheim, Onkel
barbitonsor	Barbier, Bader
calopodiorum preparator	Holzschuhmacher
caupo	Gastwirt, Schankwirt,
celebs, coelebs	ledig, ehelos
coemptor ovorum	Schafhändler
coemptrix ovorum	Schafhändlerin
conditio	Beruf, Stand
conjuges (conj.)	Eheleute
conversa	konvertiert
conversus	konvertiert
custos	Küster
D = dominus	Herr (Hochwürden)
desponsata	verheiratet, verlobt
devota	geistliche Jungfrau
devotessa	geistliche Jungfrau
domus	Haus
dux	Gemeindediener
dies nata	Tage alt
et	und
ex burschapia	aus der Bauerschaft
ex pago	aus dem Dorf
ex praedio	vom Bauernhof
ex priori toro/Thoro	aus einer früheren Ehe
faber ferrarius	Eisenschmied
factus catholicus	katholisch geworden
famula	Magd, Dienerin
famulus	Knecht, Diener
filia (fil.)	Tochter
filius(fil.)	Sohn
frater (frat.)	Bruder
gemini	Zwillinge
immunicat (Immun.)	nicht verpflichtet, befreit
incola (inc.)	Einwohner, Untermieter
in praedio	auf dem Bauernhof
inquilinus (inqu.)	Mietling, Heuerling
junior (jr.)	der/die Jüngere
juniores (jr.)	die Jüngeren
lanio	Schlechter
Iudimagister	Schulmeister, Lehrer

maritus	Ehemann
mater (mat.)	Mutter
matertera	Tante
mater Domi	Hausfrau, Hausherrin
medio anno nata	ein halbes Jahr alt
mercator	Kaufmann
mercenarius	Lohnarbeiter, Tagelöhner
molitor	Müller
nepos	Neffe, Enkel
neptis	Nichte, Enkelin
nurus	Schwiegertochter
octiduo nata	8 Tage alt
oeconoma	Wirtschafterin
oeconomus	Wirtschaftler
o immunicat	zur Osterkommunion nicht verpflichtet
operarius	Tagelöhner
opilio	Schafhirte
organaedus	Organist
ovorum coemptor	Schafhändler
parens	Elternteil: Vater
parentes	Eltern
pastor	Pastor, Pfarrer
pastoratus	Pastorat, Pfarrei
pater	Vater
pauper	arm, mittellos
praedium rusticum	Bauernhof
praefectus	Präpekt, Vorsteher
primissarius	Erstmesseleser
pupillus	Waisenknabe, Mündel
rusticus	Bauer
sartor	Schneider
scrinarius	Tischler, Schreiner
senior (sen.)	der/die Ältere
seniores (sen.)	die Älteren
servus	Diener, Knecht
socer	Schwiegervater
soror (sor.)	Schwester
sub conversionem	vor der Konversion
subulcus	Schweinehirt
sutor	Schuster
textor	Weber
uno mense natus	ein Monat alt
uxor	Ehefrau
vicecuratus	Pastor, Pfarrer
vidua (vid.)	Witwe
viduus (vid.)	Witwer
vir	Mann, Ehemann

STATUS ANIMARUM von 1749 - Familiennamenregister

Ahlerding	15,38,	Graven	240,
Altepost	165,	Gronotte	154,253,265,
Antenhucht	161,	Grotendirck	1,
Arninck	217,		
Austrup	83,153,215,	Hageman	11,
Averbeck	36,235,238,	Hancken	264,
		Harck	199,
Becker	39,42,66,	Hardenberg	50,51,
Beirman	190,	Harlacke	210,
Benneman	229,	Hartweg	302,
Benning	58	Heckman	186,
Berbaum	169,	Heeder(s)	17,26,193,
Berckemeier	198,199,233,	Heidinglau	85,
Berning	188,189,218,	Hegeman	56,103,
Berteling	268,	Heiden von	117,
Bertels	31,32,59,80,128,277,	Huchten	
Beutling	224,263,	Heilen	108,
Böcker	71,110,	Heiler(s)	142,159,267,278,
Böer	252,	Heithues	122,
Bögels	226,	Helmer	280,
Brinckman	12,127,271,	Henschen	215,223,
Brune	124,126,164,	Hesseling	2,
Büchter	22,	Hey, von	220,
Busch	150,	Hilbers	243,
Busman	91,97,	Hincken	10,138,139,140,272,
		Hinneman	114,
Conhorst	82,	Höckeler	27,
Cordes	8,	Hölling	212,
		Holtkamp	187,
Dahlman	14,19,20,129,130,	Horst	115,
Dallhoff	237,	Hortebusch	116,158,177,
Danckelscheid	259,	Hove	64,275,
Deiterman	196,282,283,	Hültz	23,
Deverse	53,	Hültzman	181,
Dinckels	95,	Hunecke	35,
Dütsche	28,60,205,	Hunnekuhle	173,
Elbersgerdt	44,	Janning	227,
Elbersman	84,	Jochman	62,213,272,
Enckinck	126,	Jüschemöller	167,
Engeler	16,111,		
Eppe	112,113,	Kannegieser	29,
Esman	7,40,	Kettendorff	207,214,
Everting	243,244,	Kleymöller	238,
		Kloppenurg	92,260,
Fanckmeyr	102,	König	1,216,272,
Feldhoff	100,	Kösters	6,25,80,204,236,
Feldhues	41,	Kötter	247,
Feldkamp	147,148,	Kop	182,197,
Fickerman	77,		
Fledder	234,	Lammerting	194,
Focke	105,	Langen	79,
Fromme	261,	Laugeman	13,93,94,104,133,
		Lauherms	135,
Gedderman	70,	Lauhues	97,
Geisen	266,	Lauman	113,
Gerding	152,	Lemcul	47,
Gerling	179,180,	Leüring	191,197,

Leürman	219,	Schmitz	51,72,
Liese	4,	Schräder	5,150,281,
Linderskamp	155,	Schräer	228,
Löcken	249,	Schütman	185,209,
Loegman	178,		
Lohaus	57,132,	Stalmeyr	43,
Lubbertman	68,	Stegeman	158,185,208,
Lücke	24,54,	Storck	175,
Lues	76,	Strotman	279,
Maris	101,	Teigeler	211,230,
Mense	241,	Tieman	45,80,
Mersch	33,	Tinnen	168,
Middelhoff	256,	Topp	141,
Middendorff	143,	Twickler	20,157,
Möllerherm	78,225,		
Möller(s)	18,65,160,195,258,	Utrup	151,
Moddehorst	270,		
Monnighoff	61,120,149,	Velthues	85,
Mucke	170,	Vencker	106,203,
Müge	98,	Vogelpohl	67,118,
Mutert	136,	Vos	9,
Meyr	89,90,		
Nagel	148,	Wälte	250,
Niehoff	86,	Wallmeyers	138,152,
Niehues	35,199,	Welp	22,123,
Niemöller	183,	Wencker)s_	52,171,172,
Nottmeyr	37,66,	Wentman	262,
		Wermer	34,239,
		Werner	46,
Oestenfelde	55,	Werninck(g)	2,96,232,
Ottenjohan	75,145,146,180,	Wewer	273,
		Wibbert	3,
		Wiesman	121,
Plageman	246,	Wietkamp	21,63,69,132,152,
Plagge	38,107,137,156,192,		165,285,286,
	258,274,		131,
	34,	Wigger	222,231,
Platen	48,87,117,144,176,	Winckel(s)	99,162,
Post	104,200,201,204,238,	Winckers	30,80,110,
Pottmeyr	220,	Winninghoff	233,
Prigge		Woppenberg	
Quante	117,119,	Zurhorst	73,
		Zurmersch	6,33,
Rau	245,251,254,		
Remcke	74,		
Rholman	184,		
Rickerman	206,		
Richter	88,		
Robers	41,43,133,284,		
Roring	134,146,		
Rue	177,281,		
Sackarndt	263,		
Sahlman	242,		
Seling	166,257,		
Spieker	6,49,163,269,		
Sunderman	109,125,172,		
Sundrups	174,		
Schip	130,248,		
Schmerge	202,		
Schmieman	221,		